

FALKENBERGSNÄMNDEN

Bokslut 2010



Foto: Falkenbergs Turistbyrå

Bokslut Falkenbergsnämnden

Nämndsledamöter

Inger Svensson (M), ordf.
Michael Svensson (M)
Mikael Jidenholm (M)
Stigert Pettersson (C)
Ulla Ertsborn (FP)
Gunnar Petersson (KD)
Kerstin Zander (S), v ordf
Rolf Lönnberg (S)
Anne-Marie Svensson (S)

Ersättare

Eva Agbrant (M)
Monica Hansson (C)
Lena Berglund (MP)
Bernt-Inge Dygård (S)
Arne Johansson (S)

Nämnsdirektör: Åse Allberg

Innehållsförteckning

Inledning	3
Falkenbergsnämndens bidrag till Landstinget Hallands planeringsprocess	3
Intern kontroll	12
Stark ekonomi	12

Bilagor:
Resultaträkning

Inledning

Falkenbergsnämnden har som ett av sina viktigaste uppdrag att informera och ha dialog med invånarna kring vården i den egna kommunen. Nämnden för sedan vidare invånarnas uppfattning till hälso- och sjukvårdsstyrelsen och medverkar när utbudet av vård formas och förändras i Halland.

Nämndens intention är att genom dialog med medborgarna öka det lokala demokratiska inflytandet och tillsammans med kommunen företräda sin befolkning i olika samverkansfrågor.

Kunskapen om vilka behov av hälso- och sjukvård samt tandvård som Falkenbergsbon har är av central betydelse varför nämndens uppdrag är att:

- **Säkerställa** att befolkningens behov av hälso- och sjukvård samt tandvård kan tillgodoses.
- **Samverka** med hälso- och sjukvårdsstyrelsen för att göra avvägningar och prioriteringar för hela länets befolkning.
- Med stöd av planeringsunderlag och sina andra kunskaper om de lokala förhållandena **analysera och bedöma** behovet av hälso- och sjukvård samt tandvård.
- **Följa upp** att befolkningens behov av hälso- och sjukvård samt tandvård tillgodoses genom det utbud som erbjuds.
- Den lokala nämnden har vidare ett **informationsansvar** inom området och ska bidra till att information om vårdutbud, hälsofrämjande insatser och patientens rättigheter mm görs tillgänglig.

Till detta ska Falkenbergsnämnden bedriva **folkhälsoarbete** i enlighet med Region Hallands Folkhälsopolicy, med målet att skapa en god och jämlik hälsa för alla invånare i Falkenberg och Halland.

Falkenbergsnämndens bidrag till Landstinget Hallands planeringsprocess

Hälso- och sjukvårdspolitisk inriktning

Lokala nämnden i Falkenberg arbetade tillsammans med nämnden i Hylte med att ta fram underlag för den hälso- och sjukvårdspolitiska inriktningen vid en gemensam

dag innan man förde fördjupade diskussioner i respektive nämnder. Här kan man särskilt framhålla båda nämnders uppfattning att hälsofrämjande hälso- och sjukvård ska ligga under landstingsmålet God Vård samt att uppföljningen av hälsosamtal och fysisk aktivitet på recept inom Vårdval Halland måste utvecklas.

Falkenbergsnämnden tryckte särskilt på vikten av att förbättra kommunikationen med patienterna, öka den interkulturella kompetensen inom vården samt att skapa säkra miljöer inom vård och omsorg, särskilt för äldre. För målgruppen äldre underströk man vikten av samverkan med kommunen för att undvika inläggningar på sjukhus i onödan.

Hälso- och sjukvårdsuppdrag

Bidrag:

- Samverkan/samarbete inom landstinget/regionen och med andra samhällsaktörer utifrån befolkningens perspektiv inklusive tydliggörande av rollerna
- Utgångspunkt ur befolkningens hälsa och vad som påverkar den med stimulans till goda livsbetingelser, vilket möjliggör en god samhällsutveckling och tillväxt
- Förbättrad, öppnare och ökad information till befolkningen
- "Säker" hälso- och sjukvård
- Samverkan och tidiga insatser för föräldrar och barn/ungdomar
- Helhetssyn på äldres behov av hälso- och sjukvård

Behovskartläggning för Falkenberg

Behovsanalysen är en strategisk utgångspunkt för styrning utifrån behov. Analysen ska identifiera invånar- och patientbehov och fungera som ett beslutsstöd för politiker och ledande tjänstemän.

Den 8 juni 2010 genomförde lokala nämnder i Halland en gemensam uppföljningsdag där landstingskontorets medarbetare presenterade uppföljning som har bäring på invånarnas behov. En sammanställning av resultaten för Falkenberg har föredragits och diskuterats i nämnden.

Upplägg

I kartläggningen för Falkenberg har vi tittat på:

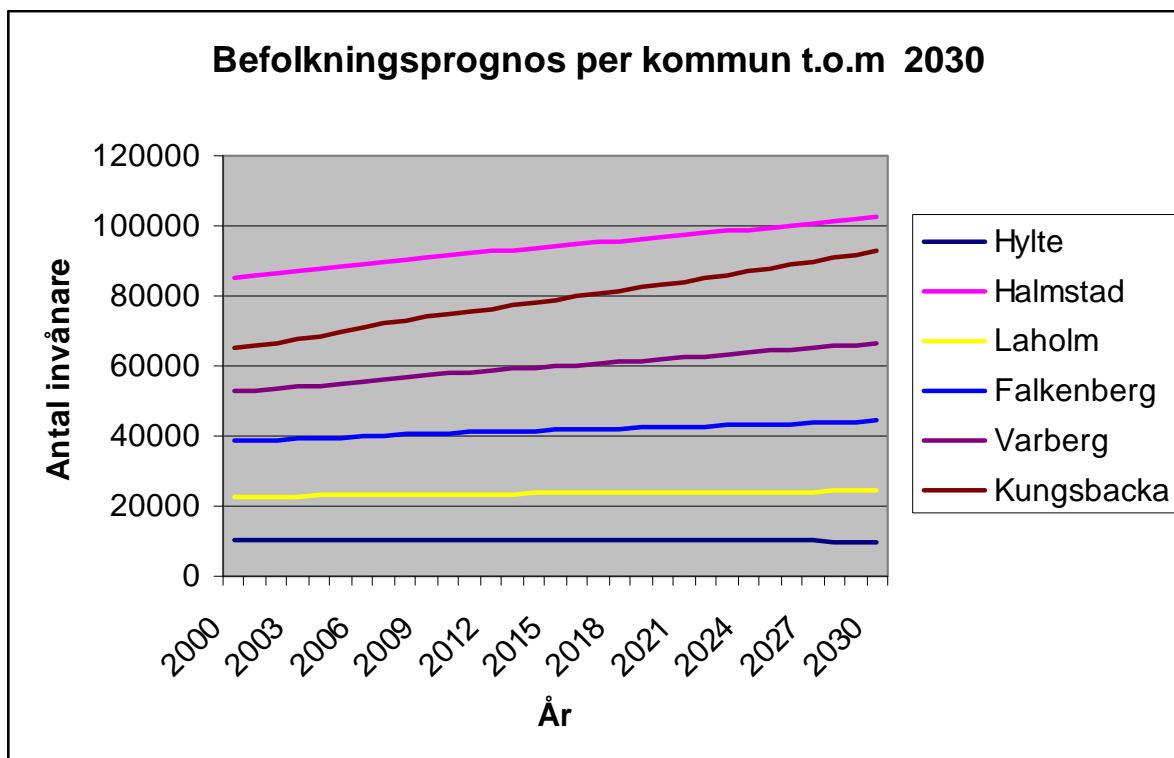
Hur många är de? Vilka är de? Hur lever de? Vad gör de? Hur mår de? Vad vill de ha?

Till detta kommer generell omvärldsbevakning för Halland inom ett antal sjukdomsområden, liksom resultat så här långt av Falkenbergsnämndens deltagande i Opinion hälsa - Framtidens hälsokonsument.

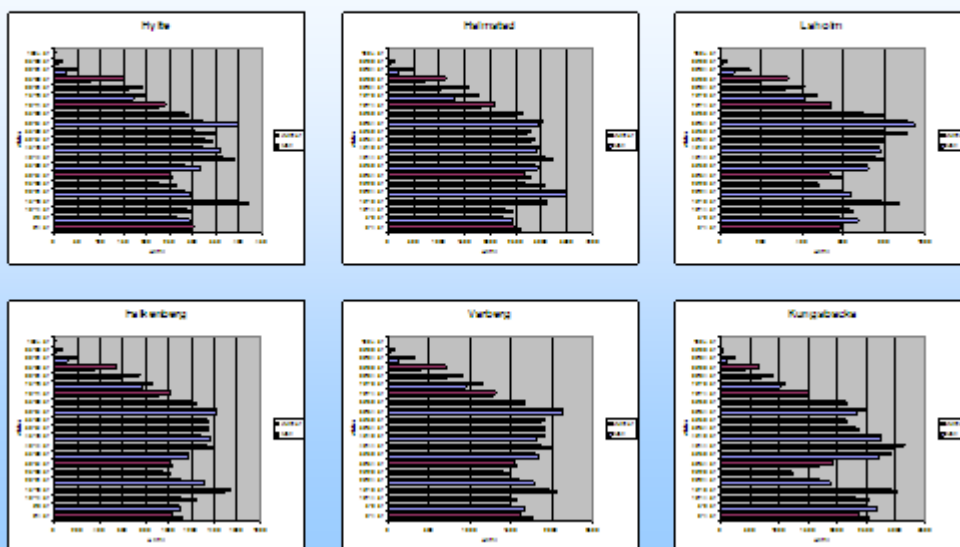
Demografi

Befolkningsutvecklingen fram till 2030 ser positiv ut för Falkenberg. Kommunen har dock en hög andel äldre, vilket ställer krav på såväl landsting som kommun, att tillgodose de äldres behov av vård och omsorg.

Kommun	Folkmängd 20091231	Folk- ökning %	Levande födda	Döda	Födelse- överskott	Inflytt- ning	Utflytt- ning	Flyttnings- netto	
Hylte	10 277	3,5%	4	114	128	-14	497	490	7
Halmstad	91 087	30,7%	846	1 005	872	133	4 341	3 620	721
Laholm	23 345	7,9%	87	218	251	-33	1 095	975	120
Falkenberg	40 739	13,7%	288	450	422	28	1 609	1 348	261
Varberg	57 439	19,4%	766	667	527	140	2 178	1 549	629
Kungsbacka	73 938	24,9%	1 262	871	568	303	3 433	2 471	962
Hallands län	296 825	100,0%	3 253	3 325	2 768	557	13 153	10 453	2 700



Hallands kommuner 20091231



Sociodemografi i Falkenberg

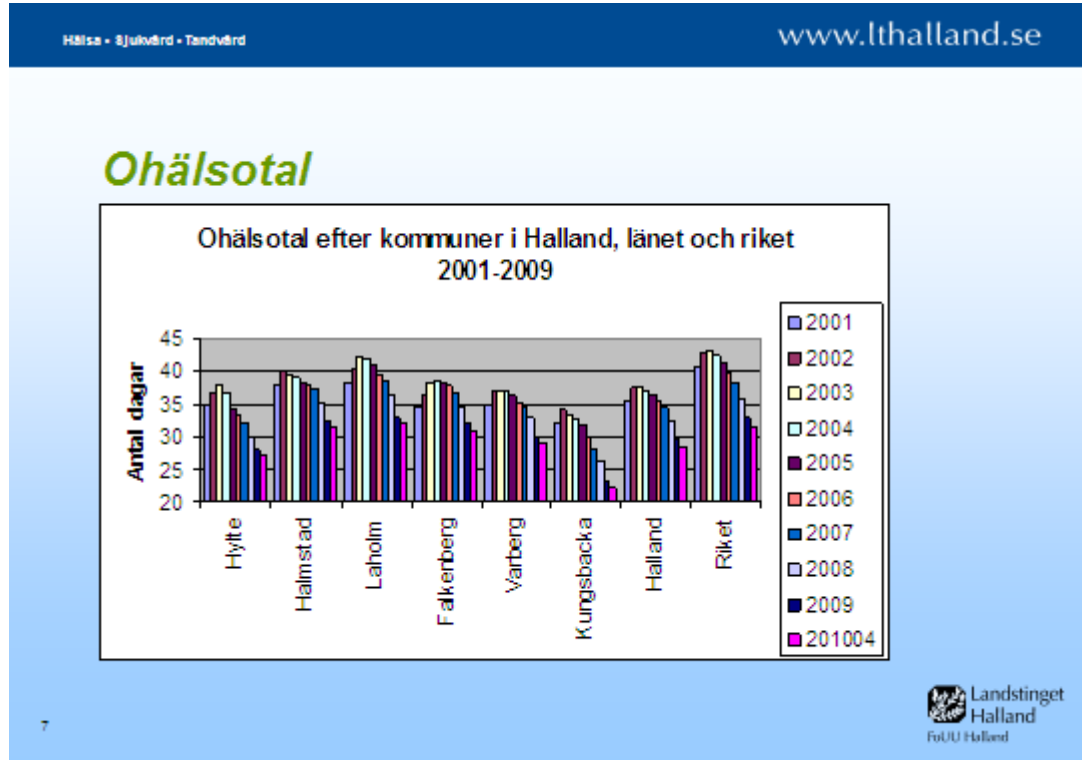
Sociodemografiska variabler så som utbildning, inkomst, etiskt ursprung, boendeform mm har betydelse för en befolkningsgrupps hälsa och behov av hälso- och sjukvård. I jämförelse med övriga kommuner i länet har Falkenberg näst högst andel socialbidragstagare, tillsammans med Hylte och Laholm en låg utbildningsnivå medan man ligger ganska väl till när det gäller förvärvsfrekvensen.

	Antal invånare 0-100+			Variabel		
	Totalt	Kvinnor	Män	Utom nordiskt födda	Boende i småhus	Ensam stående med barn
Hallands län	293 572	147 594	145 978	8,4	72,5	9,6
Hylte	10 273	5 042	5 231	14,3	83,8	9,5
Halmstad	90 241	45 792	44 449	11,9	61,0	9,0
Laholm	23 258	11 543	11 715	6,1	80,0	9,3
Falkenberg	40 451	20 201	20 250	8,5	74,4	9,4
Varberg	56 673	28 410	28 263	8,0	66,4	9,4
Kungsbacka	72 676	36 606	36 070	4,4	83,8	9,7

	Antal invånare 16-64 år			Variabel			
	Totalt	Kvinnor	Män	Förvärvsfrek. Kv.	Förvärvs frek. Män	Socialbidrag	Eftergymnasial utb.
Hallands län	182 135	90 225	91 910	74,8	78,7	2,1	29,0
Hylte	6 213	2 944	3 269	74,1	81,8	3,6	16,1
Halmstad	57 414	28 537	28 877	72,3	75,6	2,3	32,2
Laholm	14 366	6 954	7 412	72,1	78,7	2,4	28,8
Falkenberg	24 498	11 942	12 548	74,5	78,9	2,6	21,8
Varberg	35 148	17 414	17 726	76,2	80,7	1,9	27,8
Kungsbacka	44 512	22 434	22 078	77,9	80,7	1,5	34,7

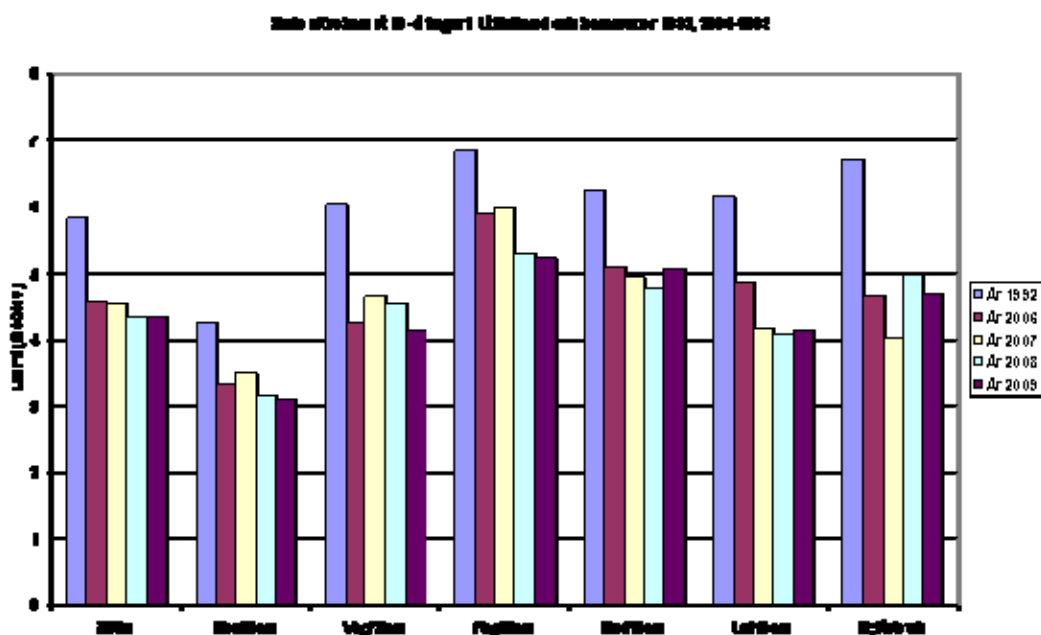
Ohälsotal

Ohälsotalet omfattar antal utbetalda dagar med sjukpenning, arbetsskade-sjukpenning, rehabiliteringspenning, sjukersättning och aktivitetsersättning från socialförsäkringen per försäkrad i åldrarna 16-64. Falkenberg ligger ungefär på riksnivå vid det senaste redovisade mättilfället 2010.



Kariesförekomst hos 19-åringar 1992, 2006-2009

Tandhälsan är ofta ett mått på den totala hälsan. Falkenberg ligger sämst till för i länet för 19-åringarna över rapporterad tid.



Omvärldsspaning Öppna Jämförelser och nationella riktlinjer

Undvikbar somatisk sjukvård är ca 7 gånger högre bland dem som varit vårdade någon gång inom psykiatri 0-5 år, innan inläggning i somatisk vård, än för befolkningen. Halland har näst högsta andelen för denna grupp i riket. Hjärtsjukvården utvecklas och det råder inga skillnader över länet. Dock är dödligheten 28 dagar efter sjukhusvårdad hjärtinfarkt 15 % högre än riksgenomsnittet. Man ser också att dödligheten är 25 % högre än riksgenomsnittet för patienter som inom 5 år före infarkten vårdats för psykisk sjukdom. I öppna jämförelser framgår att smärtlindring vid palliativ vård har en låg ranking på grund av att få verksamheter deltar i registret.

Under våren 2011 kommer nya nationella riktlinjer för lungcancervård samt centrala rekommendationer kring diagnostik, kirurgi, multidisciplinära team, användning av läkemedel i sena skeden av sjukdomen mm. Nya nationella riktlinjer är även på väg fram för Schizofreni, vilket kommer att ställa nya krav på psykiatriens organisation och kompetens.

Hur mår hallänningen?

Ca 6 000 hallänningar mellan 18-84 år har besvarat en enkät om bl a sin hälsa, tandvård, levnadsvanor, arbete, trygghet och sociala relationer. I studien jämförs Hallands resultat med rikets. Dessutom jämförs Hallands kommuner med länet.

Några positiva halländska resultat är att en något större andel personer i Halland än i riket rapporterar ett bra eller mycket bra allmänt hälsotillstånd, stressen är något mindre, fler personer är fysiskt aktiva minst 30 minuter per dag än i riket samt färre som är oroliga för att förlora sina jobb.

I studien framgår dock att hälsan är ojämnt fördelad och att detta till stor del beror på olika livsvillkor och levnadsvanor. Man ser en tydlig skillnad mellan mäns och kvinnors hälsa. Hälsan är genomgående sämre för de mest socialt och ekonomiskt utsatta och dessa har också flera hälsorisker.

Avsikten är att rapporten ska vara ett underlag för det praktiska folkhälsoarbetet i det fortsatta forsknings- och utvecklingsarbetet i Halland.

Hur mår falkenbergsbon?

I Falkenberg mår 69 % av männen bra eller mycket bra, medan kvinnorna ligger på 72 %. Därmed ligger männen sämst till i länet.

Den psykiska hälsan är jämställd i Falkenberg. 16 % av männen och kvinnorna säger sig ha nedsatt psykiskt välbefinnande. 11 % av männen och 12 % av kvinnorna har någon gång övervägt att ta sitt liv en eller flera gånger.

Drygt hälften av befolkningen är fysiskt aktiv 30 minuter eller mer per dag. Männen ligger högt i mätningen av riskabel alkoholkonsumtion. Hela 19 % medan motsvarande för kvinnor är 11 %.

Med tanke på att Falkenberg har en förhållandevis hög andel är det viktigt att iakttä den ökade risken för ohälsa som föreligger för gruppen. De samlade enkätresultaten

visar att risken för våld och kränkning ökar 3,5 gånger, dålig tandhälsa 3,9 gånger, nedsatt psykiskt välbefinnande 2,6 gånger, sömnlöshet 3,2 gånger, tillitsbrist 3,3 gånger och oro, ångslan och ångest 2,7 gånger hos den här gruppen.

Dialogmöten

Presidiet har haft dialogmöten med olika föreningar i Falkenberg såsom det kommunala pensionärsrådet samt med närsjukvårdsstyrelsens arbetsutskott tillsammans med presidierna i övriga lokala nämnder. Därtill har presidiet haft dialoger med strokepatienter för att följa upp rehabinsatser samt vårdkedjan.

Omvärldsbevakning

Nämndens presidium inledde året med att delta på Nätverken uppdrag hälsa och demokratis konferens "Framtiden börjar nu" i Piteå. En konferens för politiker och tjänstemän från landsting, regioner och kommuner. Man diskuterade en rad viktiga frågor och utmaningar om morgondagens hälso- och sjukvård.

Falkenbergs- och Hyltenämnden tog gemensamt initiativ till att göra en studieresa till Angeredens närsjukhus och Borås sjukhus för att ta del av den behovsprocess som föregått bildandet av närsjukhuset samt för att informera sig om det arbete som pågår på sjukhuset i Borås för att uppnå ett mer hälsofrämjande arbetssätt.

Under det gångna året har samtliga lokala nämnder deltagit i Opinion Hälsa. En studie som syftar till att med hjälp av enkätundersökningar i befolkning, sjukhusledning, olika professioner ta reda på hur framtidens hälsokonsument kommer att se ut. Studien leds av Kairos Future.

Arbete för en bättre folkhälsa i Falkenberg

Folkhälsa och ekonomisk tillväxt är kommuniserande kärn. Samtidigt som folkhälsan påverkas av samhällsutvecklingen är hälsan hos befolkningen väsentlig för den sociala och ekonomiska tillväxten, det vill säga för en hållbar samhällsutveckling. Det är viktigt att bedöma hur den framtida folkhälsan kommer att utvecklas eftersom den påverkar behovet av vård och omsorg liksom möjligheten att fördela resurser. Folkhälsofrågorna bör därför komma in i all strategisk planering.

För att kunna fatta väl underbyggda politiska beslut och för att kunna arbeta med hälsofrågor är det av största vikt att veta hur befolkningen mår och lever. Lokala hälsobeskrivningar och samhällsdiagnoser gör det möjligt att anpassa utvecklingen av lokal hälso- och sjukvård och kommunal service. Det är genom kännedom om det lokala hälsoläget som det går att följa upp insatser och ta fram bra underlag för samsyn i politiska beslut.

Rådet för folkhälsa och brottsförebyggande arbete

I Falkenberg ingår lokala nämndens presidium tillsammans med ledande kommunpolitiker och tjänstemän i Rådet för folkhälsa och brottsförebyggande arbete. Syftet med Rådet är att uppnå en ökad kunskap om varandras förutsättningar och om den gemensamma befolkningens hälsa, behov och efterfrågan av vård och omsorg och att arbeta tillsammans för en god hälsa hos invånarna. Målet är att skapa möjligheter till bättre planerings- och beslutsunderlag och att utveckla arbetsformer som kommer befolkningen till gagn. Många frågor som hanteras är av gemensamt intresse och vinsterna kan bli många om insatserna och krafterna går åt samma håll.

Rådet är inget beslutande organ utan är rådgivande åt respektive huvudman.

Nya Perspektiv i Falkenberg

Gemensam kunskap om medborgarna ger bättre beslutsunderlag. Falkenbergs kommun och Falkenbergsnämnden har tillsammans deltagit i projektet Nya Perspektiv. Syftet med Nya Perspektiv är att stärka kommun- och landstingspolitikerns roll som befolkningsföreträdare genom ökade kunskaper om varandras förutsättningar och om den gemensamma befolkningens hälsa, behov och efterfrågan av vård och omsorg skapa möjligheter till bättre beslutsunderlag och utvecklande arbetsformer som kan integreras i befintliga styrprocesser. Många frågor som hanteras är av gemensamt intresse och vinsterna kan bli många om insatserna och krafterna går åt samma håll. Det är ett sätt att utveckla Falkenberg som helhet till att bli ett bättre ställe att leva, bo och arbeta i. Projektet Nya Perspektiv är nu avslutat men arbetet med att förverkliga målsättningen i projektet fortsätter.

I oktober bjöd Falkenbergsnämnden in ledande politiker och tjänstemän till en gemensam dag med fokus på den psykiska ohälsan i Falkenberg för att få en gemensam bild av hur det ser ut lokalt i Falkenberg. Föredragande var förvaltningschefen för psykiatri, Annette Åquist-Falkenroth, forskaren från FOUU i Falkenberg Katarina Haraldsson, folkhälsoutvecklarna från Folkhälsa Falkenberg, Lena Naenfeldt och Ellinore Swahn.

Lokal behovskartläggning Stafsinge/Falkagård i Falkenberg

Behovskartläggning av hälsoläget och socioekonomiska förutsättningar syftar dels till att ta fram ett planeringsunderlag, dels till att ge en samlad bild av Stafsinge/Falkagård samt utveckla en metod för den här typen av kartläggning. Kartläggning innehåller dels basfakta, dels resultat av 12 intervjuer med olika yrkeskategorier som har anknytning till Stafsinge/Falkagård. Kartläggningen är ett sätt att arbeta med att belysa och ta fram djupare kunskap och information om invånarna, deras behov och önskemål och ligger helt i linje med tankarna kring Nya Perspektiv, det vill säga att landsting och kommun gemensamt tar fram kunskap om invånarna. Denna arbetsmetod är nu under utveckling. Kartläggningen visar framför allt på att Stafsinge/Falkagård har goda möjligheter att utvecklas positivt, men att man behöver arbeta för den socioekonomiska bilden som är mycket svag.

Implementering av Hallands folkhälsopolicy

Folkhälsa Falkenberg har påbörjat ett arbete med att implementera och konkretisera Folkhälsopolicyn för Halland i kommunens alla nämnder och förvaltningar samt till Falkenbergsnämnden. Syftet är att tydliggöra hur respektive nämnd/förvaltning arbetar med folkhälsoperspektivet samt hur de tänker arbeta utifrån folkhälsopolicyn under nästa mandatperiod 2011-2014. I arbetet med implementeringen försöker vi tydliggöra vad hälsa är samt vilka faktorer som påverkar hälsa. Vi tar även upp på vilka olika nivåer olika åtgärder sker och sätter in respektive verksamhets arbete på de olika nivåerna, behandlande, förebyggande och främjande för att tydliggöra. Detta för att få igång en debatt och för att belysa att folkhälsofrågor i stor utsträckning är en fråga om samhällsutveckling, dvs något som vilar på allas ansvar.

Tillsammans med kommunen

Folkhälsa Falkenberg har under 2010, i enlighet med verksamhetsinriktningen för Folkhälsa Falkenberg och folkhälsopolicyn för Halland, arbetat inom de övergripande insatsområdena, genom de fyra arenorna förskola och skola, boendet och närmiljön, arbetsplatsen och hälso- och sjukvården. Landstingets folkhälsoutvecklare och hälsopedagog arbetar för att uppnå målen i verksamhetsinriktningen i samarbete med kommunens hälsopedagog.

Under 2010 har folkhälsoutvecklarna särskilt fokuserat på att följa upp hur barn och unga mår i kommunen. Resultaten av Folkhälsoinstitutets stora enkätstudie i årskurs 6 och 9 får att mäta barns och ungdomars psykiska hälsa har presenterats i såväl Falkenbergsnämnden som i Rådet för folkhälsa och brottsförebyggande arbete och på den gemensamma dagen med fokus på psykisk ohälsa den 8 oktober. Sammanfattningsvis ligger årskurs 6 väl till i ett nationellt perspektiv medan årskurs 9 befinner sig bland de 25 % sämsta i Sverige. Rådet har gett Falkenbergsnämnden och Folkhälsa Falkenberg i uppdrag att analysera resultaten för årskurs 9 i en fördjupningsstudie. En arbetsgrupp har bildats tillsammans med FOUU Falkenberg.

Landstingets folkhälsoutvecklare har ingått i en samordningsgrupp som arbetar med föräldrastöd. I gruppen ingår Kommunens hälsopedagog och representanter från vissa av kommunens olika föräldrastödsaktörer. Utifrån regeringens nationella strategi för ett utvecklat föräldrastöd, har samordningsgruppen samordnat en konferens där delmål ett i strategin belysts. Under hösten kommer en ny halvdags konferens att samordnas där delmål två behandlas. Den nationella strategin som samordningsgruppen arbetar utifrån, består av tre delmål där övergripande målet är att *"Alla föräldrar ska erbjudas föräldrastöd under barnets uppväxt (0-7 år)"*.

En del i Falkenbergs föräldrastöd är "Barnens hälsoklubb". Stödet innebär att alla barn som går på treårskontroll på BVC, får en ryggsäck med diverse material. Ryggsäcken och materialet kan tillsammans med personalen ge inspiration, gemenskap, kunskap och information till föräldrarna och barnen kring hälsa och miljö. Varje år lämnas ca 450 st ryggsäckar ut till Falkenbergs BVC.

Folkhälsoutvecklarna genomför tillsammans med barnmorskorna på Falkenbergs ungdomsmottagning klassbesök med åk 6. Alla 6:or bjuds in till ett klassbesök i syfte att de ska få en första kontakt med ungdomsmottagningen. Under besöket förs en dialog med eleverna om hälsa, kopplat till puberteten och tonåren.

Arbetet med hälsofrämjande förskola/skola drivs av hälsopedagogen i kommunen. Folkhälsoutvecklarna håller sig uppdaterade på detta arbete och är redo att stötta vid behov.

Hälsofrämjande arbete i samarbete med vårdenheterna i Falkenberg

Arbetet med hälsofrämjande hälso- och sjukvård fortskrider. Folkhälsoutvecklaren erbjuder och stöttar de olika enheterna i det hälsofrämjande arbetet. Den stora generella utbildningsinsatsen "En mer hälsofrämjande hälso- och sjukvård" är snart över. Det betyder inte att det hälsofrämjande arbetet är över, utan har i Landstingets styrdokument fått en mer framträdande roll. Här är det tydligt att det är varje vårdenhets ansvar att organisera och strukturera arbetet med den hälsofrämjande hälso- och sjukvården samt att leva upp till målen. Folkhälsoutvecklaren i Falkenberg

tillsammans med folkhälsoutvecklaren i Hylte håller på att ta fram nya metoder för detta arbete. Det handlar för folkhälsoutvecklaren om att erbjuda och vara ett strategiskt stöd för vårdenheterna i deras arbete, utifrån de behov som varje enskild vårdenhet uttrycker. Det kan innebära att stödet kan se olika ut för olika enheter och bygger på vårdenhetens eget engagemang.

Intern kontroll

Nämnden ska på ett tillfredställande sätt säkerställa att verksamheten är ändamålsenlig och effektiv samt att räkenskaperna är rättvisande. Detta sker genom den interna kontrollen.

Falkenbergsnämnden har för år 2010 fastställt en plan för intern kontroll. I planen framgår på vilket sätt nämnden avser att arbeta med sitt uppdrag, vilka aktiviteter som ska genomföras och hur man säkerställer att det blir genomfört samt på vilket sätt planen ska följas upp.

Vid en avstämning av Falkenbergsnämndens verksamhets- och aktivitetsplan konstateras att aktiviteter har genomförts i stort sett enligt gällande aktivitetsplan avseende både uppdrag i övrigt och folkhälsoarbetet i stort.

Stark ekonomi

Landstingets övergripande mål: Landstinget ska ha en stark ekonomi på både kort och lång sikt. En förutsättning för en stark ekonomi är att det finns en god ekonomisk hushållning med balans mellan löpande intäkter och kostnader. På lång sikt räcker det inte att intäkterna och kostnaderna är lika stora. Om landstinget ska kunna behålla samma kapacitet över tiden behöver det egna kapitalet värdesäkras. Utgångspunkten ska vara att varje generation ska bära sina kostnader.

Falkenbergsnämnden har som mål att ha en ekonomi i balans. Detta genom kontinuerlig uppföljning och stor uppmärksamhet inom de områden som nämnden ansvarar för. Nämnden har totalt sett en ekonomi i balans. Resultatet för år 2010 är plus 0,4 mnkr. Nedan presenteras det ekonomiska resultat per ansvarsområde.

Ae namn	Budget	Utfall	Utfall %	Avvikelse
Mödravård/ungdomsmottagning	9 860,0	9 860,0	100,0%	0,0
Hälsofrämjande insatser	1 066,0	1 021,5	95,8%	44,5
Politiker	1 116,0	936,4	83,9%	179,6
Administration Nämndsdirektör	628,0	497,0	79,1%	131,0
Total	12 670,0	12 314,9	97,2%	355,1

Tabell 1 Resultat 2010 i tkr.

Utfallet för mödravård/ungdomsmottagning följer enligt plan.

Hälsofrämjande insatser visar ett litet överskott för året.

Överskotten för politiker och nämndsdirektör beror på lägre omkostnader än budgeterat.

För Falkenbergsnämnden 16 februari 2011

Jan Berge
Ordförande

Åse Allberg
Nämndsdirektör