



Datum
2015-04-27

Diarienummer
DNKS150140

Kultur i Halland
Anne Conradsson
Ekonom

Driftnämnd för Kultur och Skola

Uppföljningsrapport 1 – Kultur i Halland

Förslag till beslut

Driftnämnden beslutar att godkänna uppföljningsrapporten och överlämna underlaget till regionstyrelsen.

Sammanfattning

Under perioden har ursprunglig budget justerats efter beslut från Statens kulturråd om minskade anslag. Justeringen innebär att externa och interna verksamheter fått minskad ram. De har fått anpassa omfattningen på sin verksamhet efter dessa förutsättningar och relativt denna justering finns ingen signifikant avvikelse i förhållande till uppdrag och egen verksamhetsplan.

I regeringens vårbudget tillförs regional kultur totalt 15 miljoner och vi räknar med att anpassa omfattningen på verksamheten uppåt så snart Kulturrådet fattat beslut om hur medlen fördelas mellan regionerna.

Kultur i Halland

Eva Nyhammar
Förvaltningschef

Bilaga: Uppföljningsrapport 1

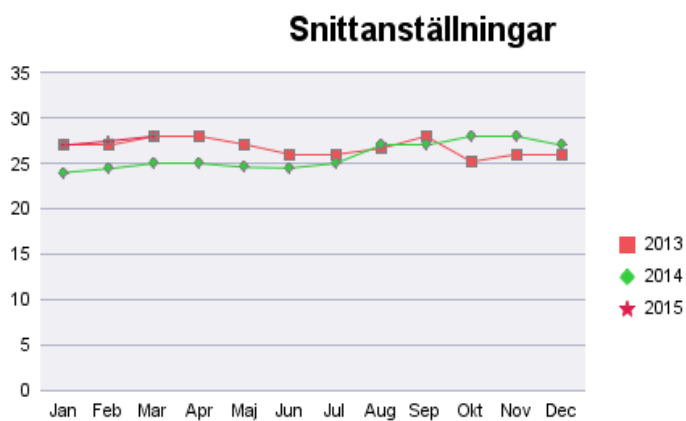
Styrelsens/nämndens beslut delges

Regionstyrelsen

UR1
Nämnd: DNKS/Kultur i Halland
Period: 201503
<p>Kort sammanfattning</p> <p>Under perioden har ursprunglig budget justerats efter beslut från Statens kulturråd om minskade anslag. Justeringen innebär att externa och interna verksamheter fått minskad ram. De har fått anpassa omfattningen på sin verksamhet efter dessa förutsättningar och relativt denna justering finns ingen signifikant avvikelse i förhållande till uppdrag och egen verksamhetsplan.</p> <p>I regeringens vårbudget tillförs regional kultur totalt 15 miljoner och vi räknar med att anpassa omfattningen på verksamheten uppåt så snart Kulturrådet fattat beslut om hur medlen fördelas mellan regionerna.</p>
<p>Periodens resultat, januari-tom aktuell månad</p> <p>Kultur i Halland redovisar ett resultat jämfört med periodiserad budget om + 0,8 mnkr efter mars månad.</p> <ul style="list-style-type: none"> • Intäkter + 0,2 mnkr <ul style="list-style-type: none"> - Fler genomförda konserter än vad som planerats under perioden • Personalkostnader + 0,3 mnkr <ul style="list-style-type: none"> - Sjukskrivningar, föräldraledigheter samt en nyrekryterad tjänst som tillsattes senare än planerat samt på lägre tjänstgöringsgrad. • Verksamhetskostnader + 0,3 mnkr <ul style="list-style-type: none"> - Fler genomförda konserter än vad som planerats under perioden. - Resestöd har inte utnyttjats som planerats. - Kulturutveckling (projekt) har ett utfall under perioden på - 0,4 mnkr. Detta beror på att fler projekt än vad vi räknade med har fått stöd vid de första fördelningstillfällena.
<p>Prognos:</p> <p>Statsbidraget från Kulturrådet har minskat med 377,0 tkr (1,5%) jämfört med 2014. Budget för verksamhetens kostnader har minskats med motsvarande belopp och beräknas inte ge något underskott. I regeringens vårbudget återfördes dock medel till Kulturrådet avseende regional kultur, varför vi räknar med att det statliga anslaget återställs minst med 377,0 tkr. Budgeten revideras efter beslut från Kulturrådet.</p> <p>Regionstyrelsen har beslutat att Kultur i Halland under 2015 får ta i anspråk 1 150 tkr av eget kapital för att finansiera projektet "Kulturresidens".</p> <p>Prognos för 2015 är ett nettoresultat enligt budget inkl dessa medel.</p>
<p>Fördjupad analys av förändring, avvikelser och planerade åtgärder</p> <p>Statsbidraget från Kulturrådet har minskat med 377,0 tkr (1,5%) jämfört med 2014. Verksamhetens kostnader har minskats med motsvarande belopp och beräknas inte ge något underskott. Vi förväntar oss dock att Kulturrådet fattar nytt beslut (se ovan) vilket kommer att leda till att såväl externa som interna verksamheter får ökade statliga anslag, vilket i sin tur möjliggör ett större kulturutbud.</p>
<p>Vad har hänt sedan förra månadsrapporteringen?</p> <p>Besked i regeringens vårbudget att anslaget till regional kultur återställs med 15 miljoner. Beslut om Region Hallands tilldelning är ännu inte fattat.</p>
<p>Uppföljningsrapport 1</p> <p>Under perioden finns ingen signifikant avvikelse i förhållande till uppdrag och egen verksamhetsplan.</p>
<p>Bilagor</p> <ol style="list-style-type: none"> 1. Personal 2. Kulturutveckling (projekt) 3. Resultaträkningar

Bilaga 1. Personal

Genomsnittligt anställda



Kommentar: Förändringarna i snittanställningar i jämförelse med motsvarande period 2014 är 1 innehavare och 2 visstidsanställda.

Org Anst Förvaltning	201501		201502		201503		Totalt	
	Snittanst	Snittanst* ssg	Snittanst	Snittanst* ssg	Snittanst	Snittanst* ssg	Snittanst	Snittanst* ssg
Kultur i Halland	27	25	27	26	28	26	27	26
Totalt:	27	25	27	26	28	26	27	26

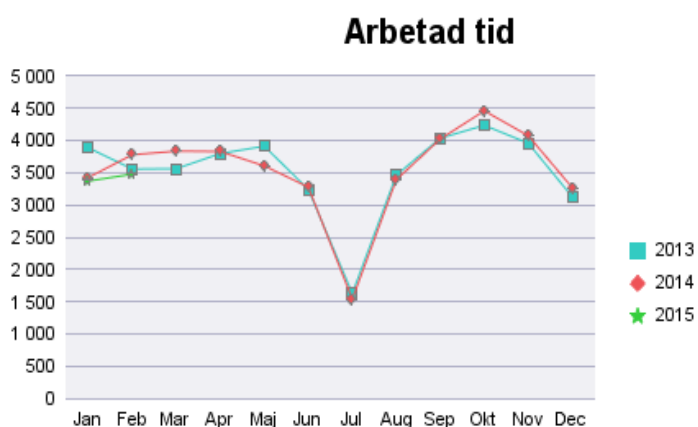
Åldersgrupp	Snittanst	Snittanst* ssg	%
30-39 år	4	4	14,0%
40-49 år	5	5	19,5%
50-59 år	13	13	51,0%
60- år	5	4	15,6%
Totalt:	27	26	100%

Aid Grupp	Snittanst	Snittanst* ssg
Administration-Ledning	21	21
Övrig personal	6	5
Totalt:	27	26

Kön	Snittanst	Snittanst* ssgr	%
K	16	15	60,3%
M	11	10	39,7%
Totalt:	27	26	100,%

Anställningstyp	Snittanst	Snittanst* ssgr
Innehavare	22	21
Tv tidsb chef	3	3
Vik månadslön	2	1
Totalt:	27	26

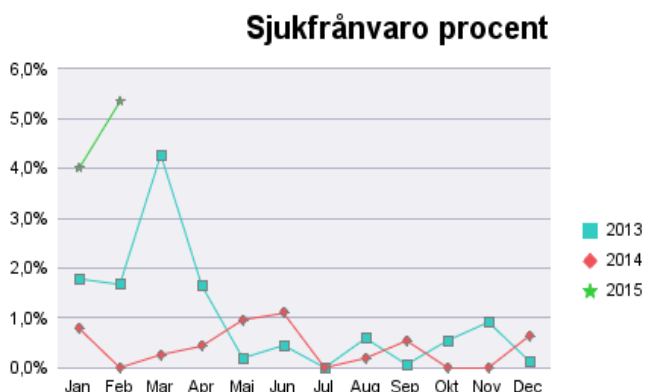
Tidsanvändning för samtliga anställda



Kommentar: Närvarotiden har minskat och det beror på ökad sjukfrånvaro samt ökat uttag av övrig ledighet/kompensationsledighet.

	201501		201502		Totalt	
	Timmar	%	Timmar	%	Timmar	%
LAGSTADGAD LEDIGHET	212	5,3%	120	2,9%	331	4,0%
NÄRVARO	3 371	83,8%	3 478	83,6%	6 849	83,8%
SEMESTER	193	4,8%	96	2,3%	289	3,5%
SJUKFRÅNVARO	160	4,0%	219	5,3%	379	4,6%
ÖVRIG LEDIGHET/KOMP	89	2,2%	247	5,9%	336	4,1%
Totalt:	4 024	100%	4 159	100%	8 183	100%

Sjukfrånvaro för månadsanställda



Kommentar: Sjukfrånvaron har ökat från 0,4 % 2014 till 4,7 % 2015 motsvarande period. Orsaken är att en medarbetare har varit långtidssjukskrivning under perioden vilket får en stor påverkan i utfallet när det är få medarbetare i förvaltningen.

Kön	Sjukfrånvaro timmar	Procentandel av sjukfrånvaro tid
K	355	7,3%
M	24	0,7%
Totalt:	379	4,7%

Sjukskrivningslängd	Sjukfrånvaro timmar	Procentandel av sjukfrånvaro tid
Kort (-14 dagar)	203	53,5%
Mellan (15-90 dagar)	176	46,5%
Totalt:	379	100 %

Tidsanvändning för Timanställda

	201501		201502		Totalt	
	Timmar	%	Timmar	%	Timmar	%
NÄRVARO	18	100,0%	62	100,0%	80	100,0%
Totalt:	18	100%	62	100%	80	100%

Kommentar: Behovet att använda sig av timanställningar har minskat från 441 till 80 timmar.

Handlingsplaner efter medarbetarundersökningen

Kultur i Halland hade genomgående goda resultat i medarbetarundersökningen. Kritiska

värden rörde huvudsakligen arbetsbelastning, stress och möjlighet att koppla av på fritiden. I de olika avdelningarnas framtagna handlingsplaner är därför dessa områden i fokus. I övrigt beskriver handlingsplanerna åtgärder för att bibehålla och ytterligare utveckla ett gott samarbetsklimat med öppenhet, respekt och fokus på att utveckla kulturen i enlighet med Hallands kulturplan och andra mål.

Bilaga 2. Kulturutveckling (projekt)

Kulturutveckling (projekt)

För 2015 finns en budget på totalt 6,5 mnkr. Summan inkluderar extra budgetmedel om 1,1 mnkr från Eget Kapital till projektet "Kulturresidens".

Hittills har projektbeslut fattats för 2015 motsvarande 4,4 mnkr.

Till detta kommer övrig projektfinansiering internt/externt som uppgår till 4,8 mnkr vid avstämningstillfället.

Av de externfinansierade projekten kan nämnas

Koha-Libris:	1,4 mnkr	Pengar från Kungliga biblioteket
Kulturresidens:	1,1 mnkr	Pengar från Kulturrådet
Kultur för livet:	1,1 mnkr	Pengar från Kulturrådet

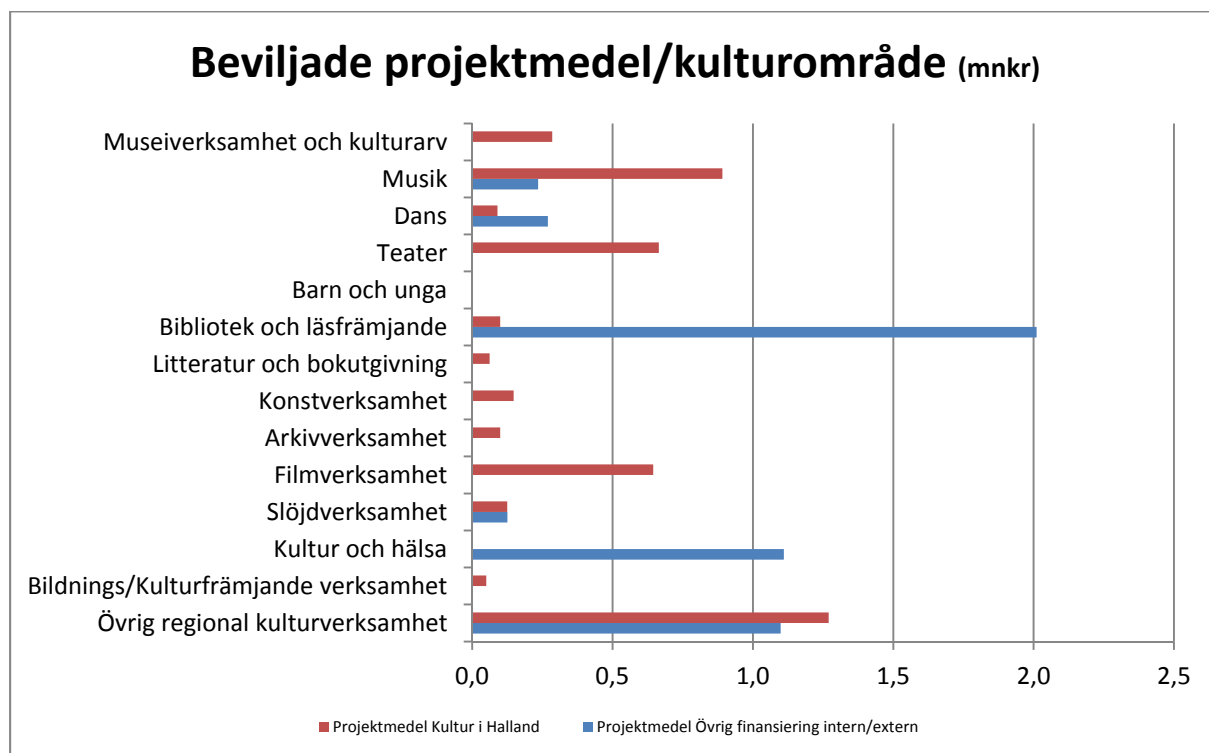


Bild 1. Beviljade medel projekt januari-mars 2015

Bilaga 3. Resultaträkningar

RESULTATRAPPORT (mkr) PER KONTOKLASS	Ack utfall fg år 201401-201412	Rullande 12 mån 201404-201503	Ack budget i år 201501-201503	Ack utfall i år 201501-201503	Ack avv i år	Årsbudget i år 201501-201512	Prognosavv 201501-201512	Prognos 201501-201512
3 - Summa Verksamhetens intäkter	45,5	45,3	9,8	10,3	0,5	33,6	-0,4	33,2
4 - Kostnader för personal och förtroendevalda	-16,8	-16,9	-4,4	-4,1	0,3	-16,9	0,0	-16,9
5 - Kostnader för köpt verksamhet, inköp av material och varor samt bidrag	-77,1	-75,5	-19,1	-19,1	0,0	-71,1	0,4	-70,7
6 - Övriga verksamhetskostnader kkl 6	-6,7	-7,0	-1,3	-1,4	-0,1	-5,4	0,0	-5,4
7 - Övriga verksamhetskostnader kkl 7	-17,2	-17,9	-3,8	-3,8	0,1	-15,3	0,0	-15,3
Summa Verksamhetens kostnader	-117,7	-117,3	-28,7	-28,4	0,2	-108,7	0,4	-108,3
8 - Intäkter och kostnader utanför verksamheten	71,3	71,2	18,6	18,6	0,0	73,9	0,0	73,9
PERIODENS RESULTAT/NETTOKOSTNAD	-0,9	-0,8	-0,3	0,5	0,8	-1,2	0,0	-1,2

RESULTATRAPPORT (mkr) PER UPPDRAGSGRUPP	Ack utfall fg år 201401-201412	Rullande 12 mån 201404-201503	Ack budget i år 201501-201503	Ack utfall i år 201501-201503	Ack avv i år	Årsbudget i år 201501-201512	Prognosavv 201501-201512	Prognos 201501-201512
Kultur och skola	-0,9	-0,8	-0,3	0,5	0,8	-1,2	0,0	-1,2
PERIODENS RESULTAT/NETTOKOSTNAD	-0,9	-0,8	-0,3	0,5	0,8	-1,2	0,0	-1,2

INVESTERINGAR (mkr)	Ack utfall fg år 201401-201412	Rullande 12 mån 201404-201503	Ack budget i år 201501-201503	Ack utfall i år 201501-201503	Ack avv i år	Årsbudget i år 201501-201512	Prognosavv 201501-201512	Prognos 201501-201512
Investeringar i fastigheter och mark	0,0	0,0	0,0	0,0	0,0	0,0	0,0	0,0
Investeringar i inventarier och utrustning	-0,6	-0,5	-0,1	-0,1	0,0	-0,6	0,0	-0,6
SUMMA INVESTERINGAR	-0,6	-0,5	-0,1	-0,1	0,0	-0,6	0,0	-0,6