



Datum
2015-04-14

Darienummer
DNKS150140

Skolförvaltningen

Anders Hallberg
Ekonomichef

Driftnämnd för Kultur och Skola**Uppföljningsrapport 1 - Skolförvaltningen****Förslag till beslut**

Driftnämnden beslutar att godkänna uppföljningsrapporten och överlämna underlaget till regionstyrelsen.

Sammanfattning

Verksamhetsmålen bedöms som i huvudsak rimliga att nås. Med hänsyn till pågående samlokalisering inom naturbruksverksamheten är bibehållen kvalitet i utbildningen extra utmanande. Utbildningen sker parallellt som medarbetare är under avveckling och kraven på ekonomi i balans är överordnat annan verksamhet. Planeringsförutsättningarna som gällde i samband med budgetarbetet hösten 2014 är förändrade sedan den 15 februari. Preliminära antagningssiffror för nya elever till naturbruksverksamheten innebär att nya åtgärdsplaner har arbetats fram. För att under året nå en ekonomi i balans krävs anpassningsåtgärder på drygt 7 % av den totala ekonomiska omsättningen inom naturbruksverksamheten med nuvarande planeringsförutsättningar. Vuxenutbildning, som en effekt av vunnen upphandling från Arbetsförmedlingen, har påbörjats vilket är mycket positivt för såväl Region Hallands tillväxtstrategi inom den gröna näringen som för skolförvaltningens ekonomi. Statens satsning på etableringskurs för nyanlända invandrare har påbörjats vid folkhögskoleverksamheten.

Skolförvaltningen

Torbjörn Svanberg
Förvaltningschef

Bilaga: Uppföljningsrapport 1

Styrelsens/nämndens beslut delges

Regionstyrelsen

UPPFÖLJNINGSRAPPORT 1 2015

Nämnd: Driftnämnd för kultur och skola/Skolförvaltningen

Period: Till och med mars 2015

Kort sammanfattning

Verksamhetsmålen bedöms som i huvudsak rimliga att nås. Med hänsyn till pågående samlokalisering inom naturbruksverksamheten är bibehållen kvalitet i utbildningen extra utmanande. Utbildningen sker parallellt som medarbetare är under avveckling och kraven på ekonomi i balans är överordnat annan verksamhet. Planeringsförutsättningarna som gällde i samband med budgetarbetet hösten 2014 är förändrade sedan den 15 februari. Preliminära antagningssiffror för nya elever till naturbruksverksamheten innebär att nya åtgärdsplaner har arbetats fram. För att under året nå en ekonomi i balans krävs anpassningsåtgärder på drygt 7% av den totala ekonomiska omsättningen inom naturbruksverksamheten med nuvarande planeringsförutsättningar. Vuxenutbildning, som en effekt av vunnen upphandling från Arbetsförmedlingen, har påbörjats vilket är mycket positivt för såväl Region Hallands tillväxtstrategi inom den gröna näringen som för skolförvaltningens ekonomi. Statens satsning på etableringskurs för nyanlända invandrare har påbörjats vid folkhögskoleverksamheten.

Periodens resultat, januari-mars

Periodavvikelsen är negativ, -1,9 mnkr efter tre månader. Naturbruksgymnasierna redovisar en avvikelse på -1,1 mnkr, folkhögskolorna -0,2 mnkr och förvaltningsledningen -0,5 mnkr (avser känt ingångsvärde på årsbasis 2,4 mnkr).

Intäkterna har en negativ avvikelse på 2,8 mnkr. Av dessa avser 0,5 mnkr den interkommunala ersättningen till folkhögskolorna som görs i juni och december och inte är periodiserad/uppbokad. Den interkommunala ersättningen till naturbruksgymnasierna blir lägre p.g.a. färre elever än budgeterat. Verksamhetens kostnader redovisar en positiv avvikelse på 1,0 mnkr, därav personalkostnaderna 0,5 mnkr.

Skolförvaltningen har tagit fram åtgärdsplaner för att nå en ekonomi i balans. Med dessa åtgärdsplaner kommer inte, enligt nuvarande bedömning, förvaltningen att nå en ekonomi i balans 2015. Bland annat kommer de anpassningar av bemanningen som kommer att krävas inte få full effekt 2015 och därför görs bedömningen att vi inte når en ekonomi i balans 2015.

Prognos:

För hela 2015 beräknas en negativ avvikelse på 3,1 mnkr. Se diagram ekonomisk översikt. Naturbruksgymnasierna kommer att svara för hela den prognostiserade avvikelsen.

Fördjupad analys av förändring, avvikelser och planerade åtgärder

Då planeringsförutsättningarna förändrades den 15 februari i samband med de preliminära antagningssiffrorna till gymnasiet har förvaltningen tagit fram åtgärdsplaner för en ekonomi i balans. Planerna, med beskrivning av planerade åtgärder, redovisas som bilaga till denna rapport.

Vad har hänt sedan förra månadsrapporteringen?

Resultatet har försämrats jämfört med månadsrapporten efter februari månad. Förändrade planeringsförutsättningar m.h.t. preliminära antagningssiffror till gymnasiet. Åtgärdsplaner för att nå en ekonomi i balans har tagits fram och arbetet med anpassning av verksamheten till de ekonomiska förutsättningarna har påbörjats. En översyn av periodiseringar av kostnader och intäkter kommer att göras under april.

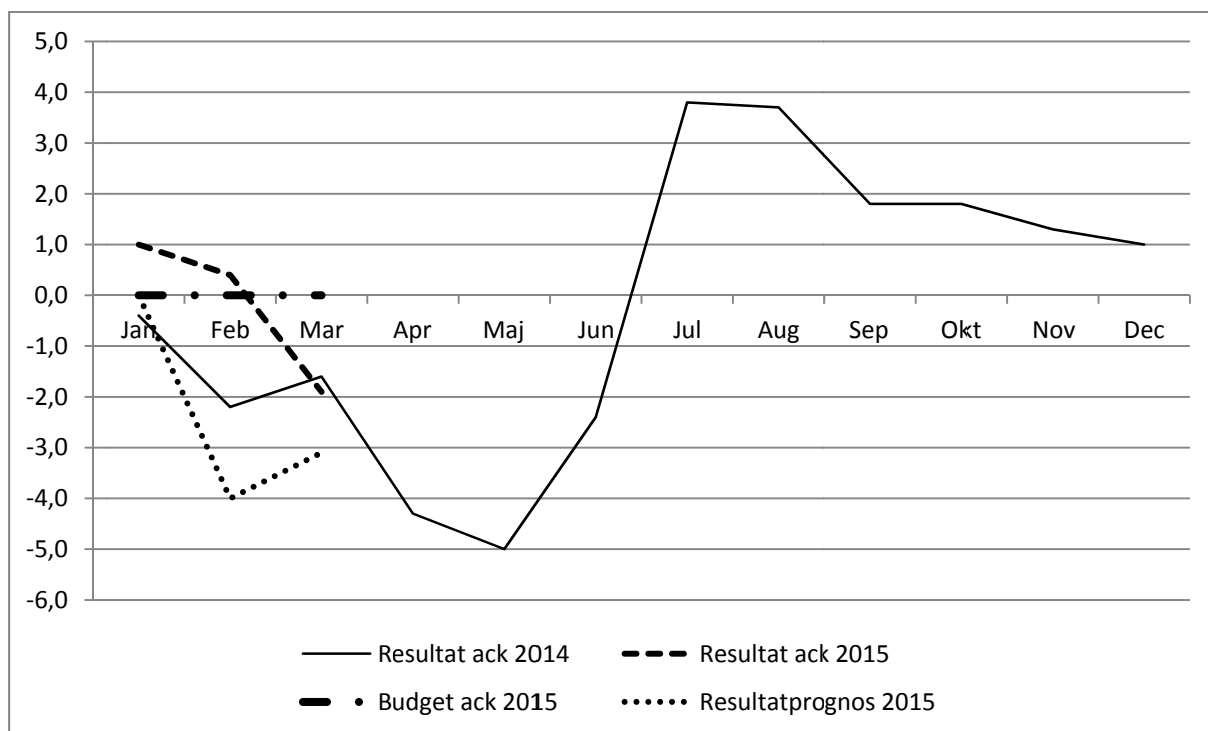
Bilagor

Personal, bilaga 1

Åtgärdsplaner, bilaga 2

Bruttovinstmarginal kostförsäljning, bilaga 3

Ekonomisk översikt

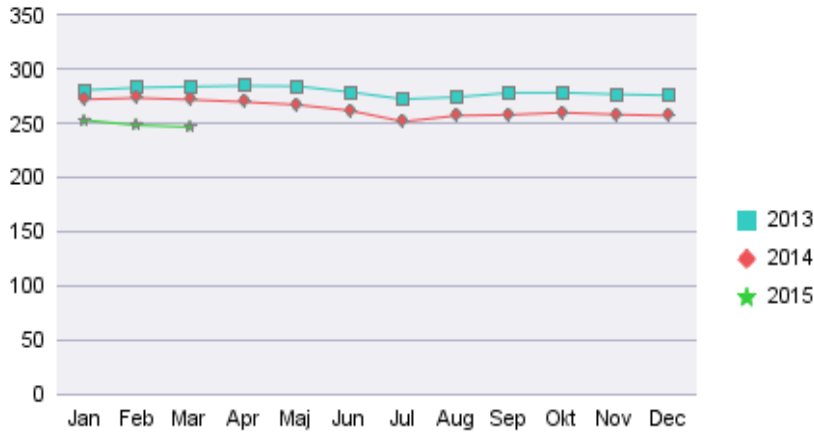


Sammanfattning budget, ekonomiskt resultat och prognos för skolförvaltningen, mnkr.

Skolförvaltningen

Torbjörn Svanberg
förvaltningschef

Snittanställningar



Förvaltning	201501		201502		201503		Totalt	
	Snittanst	Snittanst* ssgr	Snittanst	Snittanst* ssgr	Snittanst	Snittanst* ssgr	Snittanst	Snittanst* ssgr
Skolförvaltningen	253	233	248	228	247	227	249	229
Totalt:	253	233	248	228	247	227	249	229

**Genomsnittligt antal anställda under året
(tillsvidare/visstidsanställda)**

Åldersgrupper	Snittanställda	Snittanställda x sysselsättningsgrad	%
0-19	0	0	0,0
20-29	10	9	3,9
30-39	42	38	16,7
40-49	66	62	27,1
50-59	85	79	34,5
60-	47	41	17,7
Totalt:	249	229	100,0

AID Grupp	Snittanställda	Snittanställda sysselsättningsgrad
Administration-Ledning	40	36
Ekonomi- och transportpersonal	40	35
HoS sjuksköterskor m.fl.	2	1
Rehab/Paramedicin	3	3
Teknisk personal	31	29
Undervisande (och övrig personal)	133	125
Totalt:	249	229

Kön	Snittanställda	Snittanställda sysselsättningsgrad	%
K	159	143	62,5 %
M	90	86	37,5 %
Totalt:	249	229	100,0 %

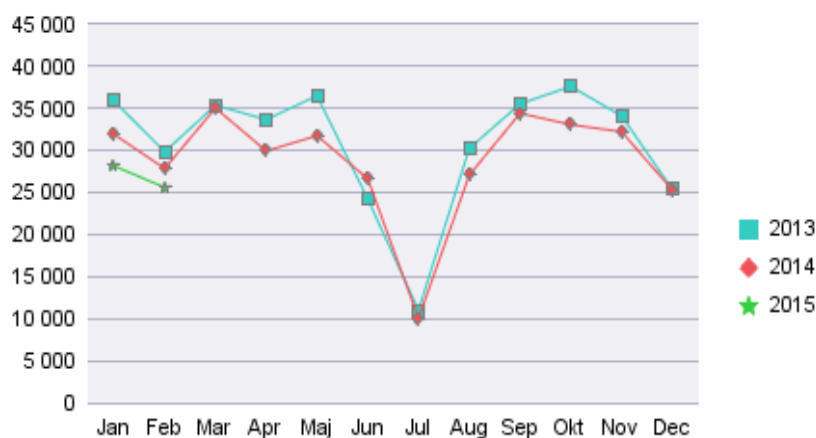
Anställningstyp	Snittanställda	Snittanställda sysselsättningsgrad
Allmän visstidsanställning	22	20
Innehavare	209	194
Nystartsjobb	1	1
Provanställning	1	1
Tidsbegränsad ökning av sysselsättningsgrad	13	12
Trygghetsanställning	1	1
Vikarier månadslön	3	3
Totalt:	249	229

Kommentar: Beslutet att samlokalisera de två naturbruksskolorna till Munkagård var nödvändig på grund av det minskade intresset för utbildning vid våra yrkesgymnasier. Andra påverkande faktorer som gett färre elever på naturbruksskolorna har varit friskolereformen och Gy 11 (senaste gymnasireformen) samt de demografiska förutsättningarna. Samlokaliseringen ska vara genomförd den 1 juli 2016.

I jämförelse med samma period föregående år har antalet snittanställningar minskat med 24. Detta har skett genom uppsägningar på grund av arbetsbrist, omplaceringar, pensionsavgångar samt att tidsbegränsade anställningar har minskat. De yrkesgrupper som minskat mest är undervisande personal samt ekonomi- och transportpersonal.

Tidsanvändning för samtliga anställda

Arbetad tid

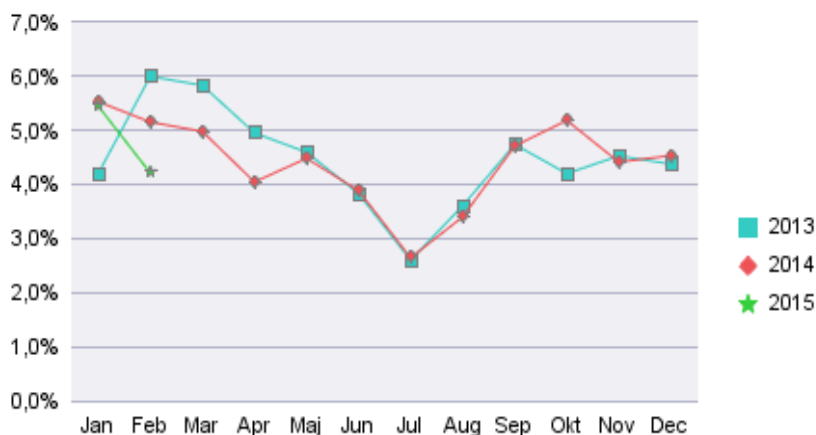


	201501		201502		Totalt	
	Timmar	%	Timmar	%	Timmar	%
LAGSTADGAD LEDIGHET	1 035	3,0%	863	2,7%	1 898	2,9%
NÄRVARO	28 071	80,0%	25 509	81,1%	53 580	80,5%
SEMESTER	1 464	4,2%	1 420	4,5%	2 884	4,3%
SJUKERSÄTTNING TIDSBEGRÄNSAD	46	0,1%			46	0,1%
SJUKERSÄTTNING TILLSVIDARE	116	0,3%	105	0,3%	222	0,3%
SJUKFRÅNVARO	1 861	5,3%	1 285	4,1%	3 145	4,7%
STUDIER MED LÖN/DEL AV LÖN	94	0,3%	102	0,3%	197	0,3%
ÖVRIG LEDIGHET/KOMP	2 389	6,8%	2 177	6,9%	4 566	6,9%
Totalt:	35 077	100%	31 460	100%	66 537	100%

Kommentar: I takt med minskat antal medarbetare har totalt antal närvarotimmar minskat men närvarotiden har ökat från 79,9 % till 80,5 %. Både lagstadgad ledigheten och sjukfrånvaron har minskat.

Sjukfrånvaro för månadsanställda

Sjukfrånvaro procent



Typ av tid	201501		201502		Total	
	Timmar	%	Timmar	%	Timmar	%
Sjukfrånvaro och sjukersättning timmar	2 023	5,9 %	1 390	4,6 %	3 413	5,3%
Övrig tid	32 123	94,1%	29 093	95,4%	61 215	94,7%
Totalt:	34 146	100 %	30 483	100 %	64 628	100 %

Sjukskrivningslängd	Sjukfrånvaro timmar	Procentandel av sjukfrånvaro tid
Kort (-14 dagar)	1 595	46,7%
Mellan (15-90 dagar)	752	22,0%
Lång (91- dagar)	1 066	31,2%
Totalt:	3 413	100,%

Kön	Sjukfrånvaro timmar	Procentandel av sjukfrånvaro tid
K	2 547	6,2%
M	866	3,6%
Totalt:	3 413	5,3%

Kommentar: Sjukfrånvaron har trots rådande omständigheter på naturbruksgymnasierna minskat från 5,8 % till 5,3 %. Den korta sjukfrånvaron (-14 dagar) har ökat från 41,3 % till 46,7 % och det är främst sjukskrivning över 91 dagar som minskat mest från 43,1 % till 31,2 %.

Tidsanvändning för samtliga Timanställda

	201501		201502		Totalt	
	Timmar	%	Timmar	%	Timmar	%
NÄRVARO	931	100,0 %	978	100,0 %	1 909	100,0 %
Totalt:	931	100%	978	100%	1 909	100%

Kommentar: Behovet att använda sig av timanställningar har minskat från 2181 timmar till 1909 timmar. Detta beror på färre antal elever som tjänstgör i stallarna under bland annat helger.

Handlingsplaner utifrån medarbetarundersökningen

Handlingsplaner har tagits fram på de olika arbetsplatserna utifrån resultatet i medarbetarundersökningen. Generellt hade Skolförvaltningen ett bra resultat som visar på engagerade och motiverade medarbetare. Fokus för arbetet i förvaltningen har varit aktiviteter för att stärka tillhörigheten till regionen samt att motverka kränkande särbehandling/mobbning.

Åtgärdsplaner – april 2015

Bilaga 2

(Beslutad av FC på ledningsmöte den 13 april 2015)

Bakgrund

Beslut om förvaltningens drift- och investeringsbudget i Regionstyrelsen (driftnämnd för skolorna) i december 2014 innebar en underfinansierad verksamhet vid ingången till 2015. Anpassningsåtgärder behövde göras för 2,4 mnkr inom naturbruksverksamheten och 1,2 mnkr för folkhögskoleverksamheten.

Anpassningsåtgärderna inom naturbruk behövde göras även om driftnämnden höjde den interkommunala ersättningen med 5 %. Anpassningsåtgärderna inom folkhögskolorna omfattar endast Löftadalen och beslut är tagna under 2014 och budgeterade i 2015 års budget.

Uppdatering av behovet av åtgärdsplaner

Med hänsyn till att 10 elever slutat naturbruksverksamheten under hösten 2014 och att de preliminära antagningssiffrorna visar en differens på minus 42 elever ger detta sammantaget 52 elever färre än budget. Av de 10 elever som slutat ger helårseffekt på 8 och halvårseffekt på 2. De 43 som är en effekt av lägre söksiffror ger en halvårseffekt. Helårseffekten är cirka 200 000 per elev. Detta ger då ett anpassningsbehov på 6,1 mnkr. Till detta ska läggas de 2,4 mnkr som var en underfinansierad budget. Sammantaget 8,5 mnkr.

Vårtermin

Skola	Budgeterat	Nuläge	Differens
Plönninge	143	140	-3
Munkagård	209	202	-7
Totalt	352	342	-10

Hösttermin

Skola	Budgeterat	Nu läge = efter avhopp + prel antagning	Differens
Plönninge	56	56	
Munkagård	269	227	-42
Totalt	325	282	-42

Hur ta sig an utmaningen – övergripande?

Skolledningen bedömer att vuxenutbildningen ska ge intäkter som kan balansera behovet av åtgärdsplanernas omfattning. I skrivande stund, mars 2015, görs en bedömning att bruttointäkterna från vuxenutbildningen är 4,3 mnkr. Nettointäkterna bedöms vara 3,3 mnkr. Egna kostnader består av att NB behåller en lärartjänst och en tjänst i driften som ger en halvårseffekt på 0,5 mnkr. De andra 0,5 mnkr är köpta tjänster och material m.m. De 3,3 mnkr som är nettointäkten innebär att vi utgår ifrån att återbetalningskravet på regionbidraget på 1,3 mnkr avskrivs (ett antagande). Åtgärdsplaner för ekonomi i balans omfattar då 5,2 mnkr, 8.5 mnkr – 3.3 mnkr.

Effekt av genomförd förhandling (mars 2015)

Förhandlingar med de fackliga organisationerna inleddes i början av mars och avslutades den 31 mars. I förhållande till den fastställda budgeten för 2015 innebär det en ekonomisk besparing på cirka 1 mnkr, se bilaga för detaljer.

Med dessa beslutade åtgärder är 1 mnkr av de sammantagna 5,2 mnkr omhändertagna. Återstår gör då 4,2 mnkr.

Effekter av 53 färre elever utifrån rektorernas budgetansvar

Förutom de effekter som uppstår utifrån genomförda fackliga förhandlingar uppstår också besparingar på lärverktyg (datorer, läromedel etc.) samt övriga elevrelaterade kostnader (läkare, psykolog, mm) med motsvarande 0,3 + 0,3 mnkr.

Effekter på 53 färre elever utifrån driftchefens budgetansvar

Förutom de effekter som uppstår utifrån genomförda fackliga förhandlingar uppstår också besparingar i driftverksamheten som är elevrelaterade kostnader såsom lägre drivmedelskostnader, lägre reparationskostnader m.m. Detta område uppskattas till 0,2 mnkr.

Övriga effekter

På Plönninge har rektor löst två sjukskrivningssituationer genom delvis inre rockader som ger en besparing på 0,3 mnkr. Eventuell tjänstledighet (studier till yrkeslärare) under hösten (4,5 mån * 0,5) kan ge en besparing på 0,10 mnkr.

Två beredskapslinjer (en på Plönninge och en på Munkagård) planeras för att bli en från och med 1 maj 2015. Detta skulle ge en besparing om vi hade budget det. Nu undviker vi en merkostnad med hänsyn till förändringen i beredskapsersättning som kom från SKL hösten 2014.

Allmän återhållsamhet m.m. inom driften 1,3 mnkr.

Slutsats

Med utgångspunkt från att vuxenutbildning fullt ut (dvs återbetalningskravet stryks) kan balanseras av mot behov av åtgärder återstår 5,2 mnkr att "ta hand om". Under ovanstående huvudrubrik har det identifierats 1 mnkr som en konsekvens av genomförda förhandlingar samt ytterligare 0,9 mnkr i rektoreernas ansvarsområde. Summeringen innebär då att 3,3 mnkr behöver "tas ut" på annat sätt för att nå en ekonomi i balans 2015. I nuvarande läge är det rimligt att anta att driften "klarar" 1,5 mnkr. Skulle allt detta lyckas innebär det en prognos på minus 1,8 mnkr.

Områden som kan påverka åtgärdsplanerna positivt

Vuxenutbildning - Arbetsförmedlingen

Om ytterligare avrop görs från arbetsförmedlingen avseende Förberedande utbildningar (FUB) med påföljande Arbetsmarknadsutbildningar (AUB) ökar intäkterna som på så sätt minskar det bedömda negativa underskottet på helåret. Större volym vuxenutbildning genererar inte lika stor nettoeffekt som de första insatserna ger, se ovan.

Vuxenutbildning – Uppdragsbeställningar

Inom verksamheten genomförs uppdragsutbildningar (motorsågsutbildningen, grönt kort) som inte är budgeterade. Som planeringen ser ut just nu med kommande uppdragsutbildningar torde det generera ett visst överskott till verksamheten. Volymen är just nu okänd.

Vuxenutbildning – Yrkesvux

På Munkagård genomförs yrkesvux på uppdrag av Campus Varberg. Som planeringen ser ut just nu kan den planerade volymen utökas vilket torde generera ett visst överskott till verksamheten. Volymen okända!

Gymnasieutbildning

Omvälsperioden som avslutas den 15 maj kan innebära att antalet 1:a handsökande ökar. För varje ny elev är halvårseffekten 0,1 mnkr och helårseffekten 0,2 mnkr.

Innebörden av att drifnämnden tog ett utvecklat beslut om Spår 1 –

Yrkesintroduktion torde vara kostnadsneutralt för oss då fler elever också kräver ökade resurser runt de enskilda eleverna. Eventuellt kan vissa samordningseffekter uppstå som blir positiva för helheten.



Personalomställning

Personal som på egen hand som söker och erhåller annan tjänst utanför Naturbruk Halland vilket kan frambringa återtagande av uppsägningar.

Områden som kan påverka åtgärdsplanerna negativt

Vuxenutbildning - Arbetsförmedlingen

Avhopp från den Arbetsmarknadsutbildning som nu är under genomförande (14 elever). Arbetsförmedlingen avropar inga fler FUB:ar eller AUB.

Vuxenutbildning – Yrkesvux

Ingen nystart på Yrkesvux till hösten. Planerade intäkter kan inte balanseras mot för höga totalkostnader i verksamheten.

Gymnasieutbildning

Naturbruksverksamheten fortsätter att tappa elever under vårterminen och färre sökande efter omvalsperioden.

Åtgärdsplaner

För att arbeta mot en ekonomi i balans ska åtgärdsplaner dokumenteras och följas upp i månadsrapporter och UR 1 och 2. I år redovisar rektorerna (naturbruk) en sammanhållen åtgärdsplan för sina två ekonomiska ansvarsområden. Driftchefen håller samman egen verksamhet likt föregående år.

- Rektor Plönninge:
 - Gör en åtgärdsplan i samverkan med rektor på Munkagård där aktiviteter redovisas och verkställs med anpassning av personal m.m. med hänsyn till de förändringar som är beslutade (samlokalisering) och som en effekt av lägre söksiffror.
 - Åtgärdsplanen ska omfatta minst de åtgärder som identifierats ovan – dvs 1,8 mnkr
 - Allmän återhållsamhet gäller avseende nyttjande av budgeterade resurser.
- Rektor Munkagård:
 - Gör en åtgärdsplan i samverkan med rektor på Plönninge där aktiviteter redovisas och verkställs med anpassning av personal m.m. med

hänsyn till de förändringar som är beslutade (samlokalisering) och som en effekt av lägre söksiffror.

- Åtgärdsplanen ska omfatta minst de åtgärder som identifierats ovan – dvs 1,8 mnkr.
 - Allmän återhållsamhet gäller avseende nyttjande av budgeterade resurser.
- Driftchef:
 - Gör en kompletterande åtgärdsplan där aktiviteter redovisas och verkställs m.h.t. till de följd effekter som blir efter att vi antar färre elever och fortsätter samlokaliseringen i olika steg.
 - Arbetar parallellt med att dokumentera de resurser som krävs för att arbeta med effekterna av beslutet med samlokaliseringen.
 - Åtgärdsplanen ska omfatta minst de åtgärder som identifierats ovan – dvs 1,65 mnkr.
 - Allmän återhållsamhet gäller avseende nyttjande av budgeterade resurser.

Torbjörn Svanberg



Bilaga

Ekonomiska effekter av genomförd förhandling mars 2015

Andel av tjänst	Tjänst	Besparing	Anm
1	Kök	0	1 års uppsägning
2	Häst	0	Ej i budget
1	Trädgård	0,2	HE tjled 0,7 grundtj
2	Skog	0,5	Pension 4 mån*2
0,2	Kurator	0,06	7 mån *0,2
1,3	Fritid	0	Ej i budget
0,3	IT-stöd	0,04	4 mån*0,3
1	Skolcoach	0	Ej i budget
1,5	Vaktmäst/drift	0,15	
0,5	Trädgård	0	Drift
summa		1 mnkr	

ÅTGÄRDSPLAN 2015

Bilaga 2

Skolförvaltningen Region Halland

Nr	Åtgärd	Beslut				Sannolikhet	Effekt 2015
		fattat	Besparing	Yttel int	Fr o m		
NATURBRUK DRIFTEN							
1	Lägre kostnader relaterade till elevunderlaget	201503	200 000		201508	100%	200 000
2	Allmän återhållsamhet	201503	1 300 000		201503	80%	1 040 000
3	Ekonomiska effekter efter förhandling mars 2015	201503	150 000		201508	100%	150 000
			1 650 000				1 390 000
NATURBRUK UNDERVISNING							
4	Plönninge ej återbesatt specialpedagog januari-juni	201501	140 000		201501	100%	140 000
5	Plönninge ej återbesatta lärartjänster fullt ut vid sjukskrivni	201501	140 000		201501	100%	140 000
6	Färre tjänster från augusti	201503	850 000		201509	100%	850 000
7	Lägre kostnader relaterade till elevunderlaget(lärverktyg m	201503	600 000		201508	100%	600 000
8	Plönninge 20 % tjänstledighet skolledning, 4 månader	201503	50 000		201509	100%	50 000
9	Lägre kostnader för marknadsföring	201504	20 000		201504	100%	20 000
			1 800 000				1 800 000
			3 450 000	-			3 190 000

Datum
2015-04-14**Bruttovinstmarginal kostförsäljning per skola
höstterminen 2014****Bilaga 3****Katrineberg**

Intäkter kostförsäljning	2 561,1	
Livsmedelsinköp	<u>851,4</u>	
Bruttovinst	1 709,7	67 %

Löftadalen

Intäkter kostförsäljning	2 466,4	
Livsmedelsinköp	<u>856,1</u>	
Bruttovinst	1 610,3	65 %

Plönninge

Intäkter kostförsäljning	455,6	
Livsmedelsinköp	<u>298,7</u>	
Bruttovinst	156,9	34 %

Munkagård

Intäkter kostförsäljning	499,8	
Livsmedelsinköp	<u>401,1</u>	
Bruttovinst	98,7	20 %

De stora skillnaderna mellan gymnasie- och folkhögskolorna beror i stor utsträckning på att eleverna på gymnasieskolorna till skillnad mot eleverna på folkhögskolorna inte betalar för skollunchen. Om man kalkylerar ett pris på 45 kr för den fria skollunchen skulle marginalen bli 60 % för Munkagård och 65 % för Plönninge. Skillnaden mellan Munkagård och Plönninge förklaras bland annat av att eleverna på Plönninge köper kvällsmat, vilket inte är möjligt på Munkagård och att Plönninge har mer försäljning av varor som har högre marginaler. En del elever på Plönninge som betalar frukost väljer dessutom att inte äta.

Skolförvaltningen

Torbjörn Svanberg
Förvaltningschef