



Varbergs fästning – Bild: Wikipedia

Budgetförslag 2018 för Region Halland

Innehållsförteckning

| | |
|--|-----------|
| Inledning | 3 |
| 1. Ett friskt Halland | 3 |
| 1.1 Hälsa- och sjukvård | 3 |
| 1.2 Psykisk ohälsa | 4 |
| 1.3 Funktionsnedsättning | 5 |
| 1.4 Palliativ vård | 6 |
| 1.5 Tandvård | 6 |
| 1.6 Förebyggande hälsovård | 7 |
| 1.7 Bra mat är avgörande för en god hälsa | 8 |
| 2. Regional tillväxt och ekonomiska förutsättningar i Halland | 8 |
| 2.1 Lafferkurvan | 8 |
| 2.2 Vad är tillväxt och BNP per capita? | 9 |
| 2.3 Asylinvandring och dess konsekvenser för de halländska skattebetalarna | 10 |
| 2.4 Region Hallands ekonomiska läge | 11 |
| 3. Personal- och arbetsmiljöfrågor | 12 |
| 4. Jämställdhet | 14 |
| 5. Omsorg om djur och natur | 14 |
| 6. Kultur | 15 |
| 6.1 Kultur och vårt kulturarv | 15 |
| 6.2 Barnkultur | 17 |
| 6.3 Kultur för äldre och sjuka | 17 |
| 6.4 Folkbildning | 18 |
| 7. Infrastruktur och kollektivtrafik | 19 |
| 8. Budgetförslagets yrkande - satsningar och besparingar | 21 |

Inledning

Sverigedemokraterna är ett socialkonservativt parti med en nationalistisk grundsyn. Vi är ett mittenalternativ och ett tredje block i svensk politik. Vi kombinerar strävandet efter social och ekonomisk grundtrygghet med värdekonservativa idéer. Vi vill återskapa ett folkhem präglad av trygghet, välstånd, demokrati och en stark inre solidaritet samt en nationell sammanhållning.

Centralt för vårt parti är respekten för att offentlig verksamhet finansieras med skattebetalarnas pengar. Det är stötande när ministrar, kommunal- och regionråd och andra höga politiker verkar vara mer intresserade av sina egna förmåner än att sköta sina politiska uppdrag.¹ Sverigedemokraterna strävar efter att ett minimum av byråkrati bör genomsyra all offentlig verksamhet.

1. Ett friskt Halland

1.1 Hälsa- och sjukvård

Region Halland erbjuder en bra vård som håller en hög kvalitet. Trots detta ska Region Halland arbeta för att vården ska bli ännu bättre. Det finns nästan alltid en förbättringspotential inom offentlig verksamhet och nya medicinska landvinningar sker hela tiden. Därför måste hälso- och sjukvården i Halland kontinuerligt sträva efter fulländning även om detta mål ej kan nås. Det finns ett gammalt ordspråk:

”Sikta mot stjärnorna, och du når trädkropparna. Sikta mot trädkropparna och du stannar på marken.”

Region Hallands målsättning ska vara att den svenska hälso- och sjukvården ska hålla en hög internationell kvalitet och kunna erbjuda patienten de allra senaste kunskaperna och de bästa behandlingsmetoderna för att kunna bota, lindra och förebygga sjukdomar.

Samtidigt ska vården präglas av hög säkerhet, tillförlitlighet och försiktighet där evidensbaserad forskning och god uppföljning av såväl privata som offentliga verksamheter är ledande. Region Halland ska arbeta för att alla patienter i Halland får en lättillgänglig vård av högsta kvalitet, oavsett var i Halland de bor.

Region Halland ska arbeta för att alla patienter som tvingas besöka akutsjukvården i Halland omedelbart får en kvalificerad diagnos och ingen bör behöva vänta mer än maximalt fyra timmar på att få vård. Med andra ord bör patienten inom denna tid ha blivit behandlad och hemskickad, inskriven på annan klinik eller hänvisad till annan vårdnivå. För att uppnå målsättningen om en snabb och välfungerande akutvård ska Region Halland satsa på att utveckla och införa fler så kallade snabbspår inom vården. Med väl utrustade ambulanser och ambulanssjuksköterskor som har befogenhet att i så hög utsträckning som möjligt använda sin utbildning och sitt kunnande blir ambulansfärden en viktig länk i vårdkedjan.

¹ <http://www.expressen.se/nyheter/wallstroms-hyra-32-kronor-i-manaden/>

Behandlingen påbörjas redan i ambulansen och patienten kan tas direkt till rätt avdelning. Detta innebär en avlastning för akutmottagningen och en enorm förbättring för patienten, som slipper vänta och lida i onödan.

Omskärelse av barn utan föreliggande medicinska skäl bör inte vara tillåtet. Den som i övrigt ställer religiösa, kulturella eller etniskt grundade särkrav får vända sig till annan vårdgivare och själv bekosta sin behandling.

Språktolkning tillämpas inom sjukvården då personer inte behärskar eller kan göra sig förstådda på det svenska språket. Detta innebär årligen stora kostnader. Genom att använda videotolk sparas både pengar och tid. Videotolkning värnar om patientens integritet och kombinerar fördelarna med kontakttolkning och telefontolkning med effektivitet och leveranssäkerhet. Videotolkning ger även en säker tillgänglighet, även för akuta ärenden. Region Halland ska erbjuda videotolkning och ha en ambition att språktolkskostnaden på sikt bör finansieras av egenavgifter.

Region Halland ska satsa på den nya yrkesgruppen avancerade specialistsjuksköterskor som är ett mellanting mellan läkare och sjuksköterska. Mycket av läkarnas tid upptas av sådant som sjuksköterskor med särskild vidareutbildning skulle kunna utföra. Förebilden finns i Storbritannien och USA med så kallade nurse practitioners, ett yrke som ger sjuksköterskor en ny attraktiv karriärväg. Dessa avancerade specialistsjuksköterskor har befogenhet att självständigt ställa diagnos, skriva remisser och behandla enklare akuta fall. Högre effektivitet i allmänläkarnas arbetsroll i kombination med högre tillgänglighet inom primärvården skulle minska patienttrycket på sjukhusens akutmottagningar.

1.2 Psykisk ohälsa

Region Halland ska arbeta för en stark och trygg psykiatri där behandling sker genom ett väl utvecklat samspel mellan psykofarmaka och psykoterapi. Patienter och anhöriga ska känna trygghet i att de bemöts med respekt, att de hörs och att deras upplevelser tas på allvar, oavsett psykiskt tillstånd. Psykisk ohälsa drabbar många människor och är ett stort och växande problem. Här ryms allvarliga tillstånd som psykoser och djupa depressioner men också lindrigare former som nedstämdhet, oro och sömnsvårigheter. Den psykiska ohälsan innebär ett stort lidande för den drabbade och deras anhöriga men också stora kostnader för samhället.

Psykoterapi är ett växande område och forskning visar att olika typer av psykoterapier, exempelvis kognitiv beteendeterapi, kan ha god effekt vid psykisk ohälsa. Behandling med psykoterapi utesluter inte läkemedelsbehandling som i vissa fall kan vara livsavgörande. Även behandling av missbruk och beroenden faller under psykiatrisk vård. Alkohol-, narkotika- men även exempelvis spelberoende, är de facto exempel på psykiatriska tillstånd. De är dessutom ofta kopplade till andra former av psykiska problem eller sjukdomar. Region Halland ska arbeta för att motverka alla former av missbruk och beroende.

Den rättspsykiatriska vården bör vara allsidig, kunskapsbaserad samt rättssäker ur både patientens och samhällets perspektiv. Trygghet och säkerhet för de medborgare som bor ute i samhället bör beaktas i större utsträckning än idag, även om det i vissa fall går ut över

farliga patienters möjlighet att vistas fritt ute i samhället. Patienter med självskadebeteende bör inte vårdas inom rättspsykiatri om de inte är dömda till rättspsykiatrisk vård.

Psykisk ohälsa är ett allvarligt och växande problem bland barn och unga. Det kan handla om ångest, oro och stress som tar sig uttryck i exempelvis depression, missbruk eller ätstörning. Det är viktigt att det finns snabb och tillgänglig kompetens för barn med psykisk ohälsa, men även för barn i familjer som drabbas av psykisk ohälsa. För att möta det ökade behovet behövs en utveckling och förstärkning av barn- och ungdomspsykiatri.

1.3 Funktionsnedsättning

Många människor behöver under delar av eller hela sitt liv använda sig av olika tekniska hjälpmedel för att kunna ta en aktiv del av livet på samma villkor som andra. Det kan handla om alltifrån rullstolar till hörapparater. Att ge den enskilde mer inflytande över valet av hjälpmedel är positivt eftersom det skapar bättre förutsättningar att möta var och ens behov.

Region Hallands hjälpmedelscentral har idag i många fall ett alltför begränsat sortiment. Personer med funktionsnedsättning vet ofta bäst vad som kan underlätta det dagliga livet för dem. Region Halland ska arbeta för att öka valfriheten och underlätta vardagen för alla som behöver olika hjälpmedel genom att införa ett friare val som ett komplement till den vanliga förskrivningen av hjälpmedel. 2015 beslöt en majoritet bestående av M, L, C, KD, MP och SD för att den som behöver rörelse- eller hörselhjälpmedel (förutom hörapparat) ska kunna välja andra modeller än de som finns på hjälpmedelscentralen. Det är huvuddraget i den nyordning som Region Halland ville införa.² De rödgröna partierna i Hylte röstade emot förslaget som därmed inte blir verklighet eftersom Region Halland och de sex halländska kommunerna måste vara eniga i frågan.

Brukarorganisationerna har en viktig roll i att bevaka och föra fram de funktionsnedsattas intressen och krav. Brukarnas organisationer är en stor och viktig resurs och samarbetspartner för Region Halland i arbetet med att förbättra vården och levnadsvillkoren för människor med funktionsnedsättning.

I dag lever de flesta hörselskadade farligt eftersom de inte kan nås av olika ljudlarm. Vi ser det som mycket viktigt att Region Hallands många olika lokaler ses över så att tryggheten och säkerheten för människor med hörselnedsättning ökar. För personer som har nedsatt syn eller helt saknar synförmåga kan det vara svårt att orientera sig och att ta del av information. Dessa svårigheter är extra påtagliga i främmande miljöer och när de ska resa och ta sig till olika platser. Att kunna förflytta sig på ett tryggt och säkert sätt handlar om delaktighet i samhällslivet och bör därför vara en rättighet. Informationssystemen inom kollektivtrafiken bör därför göras mer tillgängliga för synskadade. Som exempel på åtgärder kan nämnas utökad personlig service och införandet av talande biljettautomater. Tågperonger är aldrig en säker miljö för synskadade. För att de ska bli säkrare bör skyddszonen närmast perrongkanten markeras med sinusplattor. Denna markering bör

2

<http://www.regionhalland.se/politiskahandlingar/2015/379308a072b248f0a1a73f3133e69404/0014%20friare%20val%20av%20hj%C3%A4lpmedel.pdf>

ersätta den nuvarande gula sicksacklinjen, som många synskadade upplever som svår att se.

1.4 Palliativ vård

Region Halland ska arbeta för att alla som har behov av palliativ vård i livets slutskede, oavsett diagnos, ska kunna få det av kompetent och välutbildad personal oberoende av var i Halland de bor. Vården vid livets slut bör präglas av värdighet, omtanke och respekt för patienten. Rätten till fullgod smärtbehandling bör vara en självklarhet, liksom psykologiskt, socialt och andligt eller existentiellt stöd för patienter och närstående. Partiets målsättning är att sjukvården alltid bör erbjuda basal palliativ vård och att de som har ytterligare behov får tillgång till specialiserad palliativ vård.

Palliativ vård bör erbjudas varhelst patienten väljer att vårdas. I hemmet, på ett sjukhem, ett sjukhus eller ett hospis. Vården bör organiseras så att det blir naturligt för anhöriga att vara tillsammans med patienten den sista tiden. Därför är det viktigt med en väl utbyggd palliativ verksamhet i Halland.

Närstående till någon som är döende eller allvarligt sjuk kan behöva stöd och omtanke för sin egen del. Annars är risken stor att den närstående i längden inte orkar med den psykiska belastning som omsorgen om den svårt sjuke eller döende närstående innebär. En annan stor risk är att närstående som inte får tillräckligt stöd får betydligt svårare att bearbeta sorgen efter dödsfallet och kanske till och med själva blir sjuka.

1.5 Tandvård

Region Halland ska se tandvården som en självklar del av välfärden och ha som ambition att den helt bör räknas in i den allmänna hälso- och sjukvården. En god tandhälsa är grundläggande för en god hälsa som helhet och tänderna följer oss genom hela livet utan större möjligheter till självläkning av skador. Insatser för att ge god tillgång till regelbundna undersökningar bör ligga i fokus för att upprätthålla och säkra en folktandvård värd sitt namn.

Trots att tandvården för barn är gratis är det många barn som uteblir från tandvårdsbesök. Undersökningar visar att barn som inte vid ett års ålder besökt tandläkaren har i genomsnitt mer än dubbelt så mycket karies när de är femton, jämfört med barn som kommit till dessa undersökningar. Här har föräldrarna ett mycket viktigt ansvar, men också tandvården behöver arbeta än mer aktivt med information till föräldrarna om vikten av god tandhälsa hos barn. För att uppnå bättre tandhälsa hos våra barn är det också viktigt att samarbetet mellan tandvården och mödra- och barnhälsovården samt skolhälsovården utvecklas och förbättras.

Människor som uppehåller sig illegalt i Halland och Sverige bör inte få ta del av subventionerad tandvård utan bör själva bekosta sin tandvård. Tyvärr har oansvariga partier på riksplanet tvingat Region Halland att ge subventionerad tandvård till illegala invandrare som media oftast felaktigt benämner som "gömda flyktingar" i vinklade reportage.

1.6 Förebyggande hälsovård

Region Halland ska minimera behovet av sjukvård genom ett gott förebyggande arbete. Det är för oss en självklarhet att det bästa för såväl individ som samhälle är att upptäcka sjukdomar i ett så tidigt stadium som möjligt, eller ännu hellre stoppa dem från att över huvud taget uppkomma. Hälso- och sjukvården måste därför siktas in på en god och stark folkhälsa, hög riskmedvetenhet och regelbundna undersökningar av den enskildes hälsotillstånd.

En grundförutsättning för god livskvalitet är god hälsa. Genom val av livsstil ansvarar individen i första hand själv för sin hälsa. Det förebyggande arbetet mot överdriven alkoholkonsumtion, tobak eller andra droger måste prioriteras. Detta gäller även kampen mot det stora antalet oönskade graviditeter och aborter som sker i vårt samhälle samt ökningen av sexuellt överförbara sjukdomar. Det är viktigt att bedriva ett aktivt folkhälsoarbete i samarbete med samhällsaktörer såsom folkbildare och folkrörelser för att uppmuntra till en hälsosam livsstil.

Region Halland ska verka för ett mer aktivt samarbete mellan skolhälsovården och Region Halland när det gäller skolungdomars hälsa. Den allt mer överviktiga befolkningen kommer att innebära stora belastningar på sjukvården i framtiden om inte riktade insatser mot överdriven fetma görs tidigt. Viktigt är också kampen mot ätstörningar bland ungdomar. Därför är det nödvändigt att Region Halland uppmuntrar alla skolor i Halland att servera näringsriktig, nylagad och välsmakande mat. Självklart är det bra om alla förskolor i Halland också gör detta. Matens näringsinnehåll och kvalitet är av stor vikt i kampen mot det omfattande problemet med undernäring hos våra äldre. Genom att förse medborgarna med kunskap och möjligheter att leva ett hälsosamt och positivt liv kan deras livsglädje öka. I takt med detta minskar långtidssjukskrivningar, missbruk och andra sociala problem.

En god hälsa går hand i hand med den upplevda känslan av samhörighet, meningsfullhet och trygghet. Det krävs både kunskap och eget ansvar för att skaffa sig god hälsa och det är genom valet av livsstil som individen påverkar och ansvarar för sin egen hälsa. När hälsan försämras är det negativt både för den enskilde och för samhället och vi vill öka kunskapen om hälsovård. Genom att ge människor eget ansvar och genom en politik som skapar möjligheter för var och en att forma sitt liv och sin framtid, ökar tilltron och ansvarstagandet i samhället i stort. För sjukvården får det enbart positiva konsekvenser, människor tar personligt ansvar och möjligheterna att påverka den egna livssituationen ger incitament till en god hälsa.

Det åligger i huvudsak familjen att se till att barn och ungdomar tidigt lär sig att ta ansvar för sin egen hälsa. Samhällets institutioner såsom skola och sjukvård är komplement som bör bistå familjerna samt bidra med förebyggande åtgärder som motverkar framtida problem. Att investera för framtiden ger god avkastning genom de positiva effekter en sund livsstil medför. Hälso- och sjukvården har en viktig roll när det gäller individuellt förebyggande och hälsofrämjande arbete. Vårdcentraler bör erbjuda insatser för rökavvänjning, alkoholrådgivning och kostrådgivning. Därutöver bör det läggas fokus på att utveckla samverkan med äldreomsorgen där sjukvården bidrar med kompetens vid riskanalyser och utformning av skadeförebyggande arbete, såsom val av larmsystem och läkemedelsgenomgångar.

1.7 Bra mat är avgörande för en god hälsa

Läkekonstens fader, Hippokrates, konstaterade redan för ca 2 400 år sedan att sjukdomar inte är ett gudomligt straff utan snarare är en följd av miljömässiga faktorer, levnadsvanor och mathållning.³ Det vi äter idag är vi imorgon. En filosofi som Hippokrates hade var:

”Låt maten bli din medicin, och medicinen din mat.”

Region Halland ska arbeta för att maten som serveras i Region Hallands verksamhet ska vara god, näringsrik och närproducerad om det är möjligt. Livsmedel som exempelvis kaffe och bananer kan inte växa i ett tempererat klimat och måste därför importeras ifrån varmare länder. Om ett livsmedel produceras i både Sverige och utlandet ska det svenska alternativet väljas och om möjligt ska ett halländskt alternativ väljas.

Närproducerad mat gynnar miljön genom undvikande av långa transporter. Korta avstånd höjer matens kvalitet. På Livsmedelsverkets hemsida står följande:⁴

”Samtidigt kan köttproduktion ha positiva miljöeffekter. I länder som Sverige hjälper betande djur till att hålla naturbetesmarker öppna. Det gynnar hotade arter som är beroende av att dessa inte växer igen. I jämförelse med andra länder ligger svensk köttproduktion bra till både när det gäller djuromsorg och användning av antibiotika. Antibiotikaanvändningen i Sverige är lägst i EU, vilket minskar risken för antibiotikaresistens.”

Region Halland ska tillaga mat nära där den konsumeras. Det är beklämmande när mat tillagas i avlägsna storkök, plastas in och körs med lastbil många mil innan den når matbordet eller den sjukes säng. Näringsrik mat, helst ekologisk och nyligen tillagad, är extra viktigt när man är sjuk.

2. Regional tillväxt och ekonomiska förutsättningar i Halland

2.1 Lafferkurvan

Den amerikanske nationalekonomen Arthur Laffer är mest känd för Lafferkurvan, som illustrerar att alltför hög skatt kan leda till att den offentliga sektorn får in lägre skatteintäkter. Alltför höga skatter kan leda till att nya småföretag aldrig skapas och att arbetstillfällen förloras vilket kan leda till mindre skatteintäkter. Arthur Laffer säger att Lafferkurvan är ett pedagogiskt hjälpmedel för att förklara komplexa samband. Politiska beslut om skattenivåer måste fattas efter en mera detaljerad analys.

³ <https://sv.wikipedia.org/wiki/Hippokrates>

⁴ <http://www.livsmedelsverket.se/matvanor-halsa--miljo/kostrad-och-matvanor/rad-om-bra-mat-hitta-ditt-satt/kott-och-chark/>

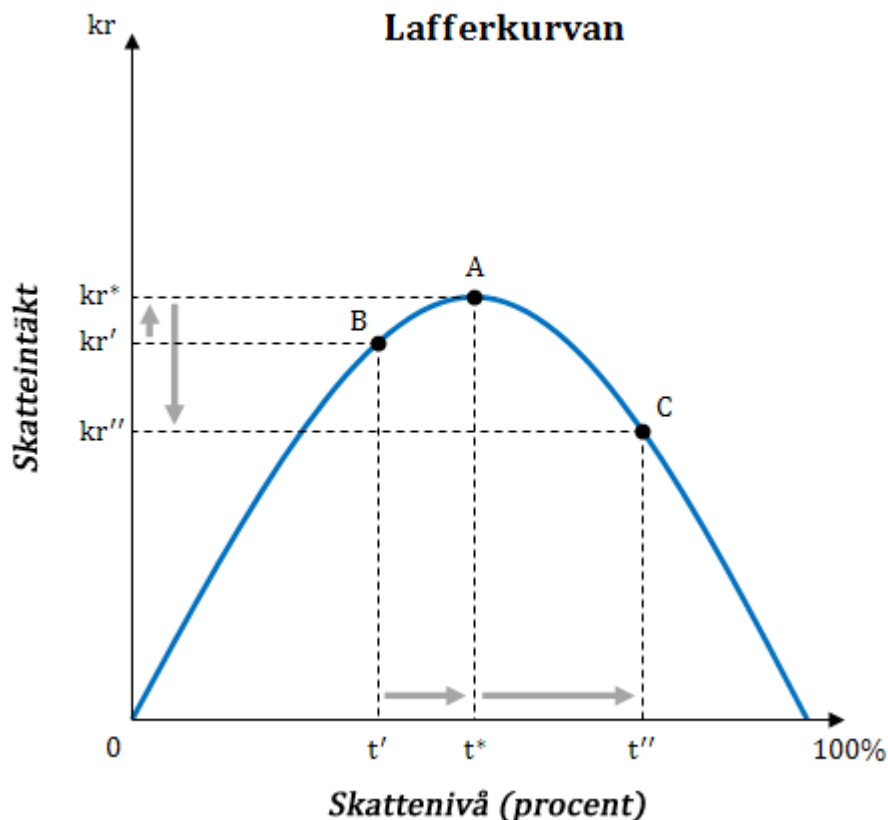


Bild från Wikipedia, Sverige.

Ett exempel ovan på en möjlig Lafferkurva där den optimala skattenivån är punkt A. Exemplet antar att skattenivån i utgångsläget är t' därefter höjer den offentliga sektorn skatten till t^* , vilket innebär en förflyttning till höger längs kurvan från punkt B till punkt A. Vi har fått en högre skattenivå och den offentliga sektorn ökade skatteintäkter. Antag vidare att den offentliga sektorn höjer skatten igen till t'' . Skattehöjningen innebär fortsatt förflyttning till höger längs kurvan från punkt A till punkt C. Vi har fått en högre skattenivå men den offentliga sektorn får lägre skatteintäkter.⁵

2.2 Vad är tillväxt och BNP per capita?

Den tillväxt som gynnar välståndet hos de flesta hallänningar och svenskar är när bruttonational-produkten, BNP, dividerat med antalet invånare i Halland eller Sverige ökar. Detta mått kallas ofta BNP per Capita. Den siffran är ett mått på ett lands produktion av varor och tjänster med hänsyn tagen till befolkningsutvecklingen. Exempelvis, om BNP i land A ökar med +2,5 % förra året och BNP i land B ökade med +1,5 % förra året skulle man kunna tro att välståndet i land A ökar snabbare än i land B. Om statistiken visar att befolkningen i land A genom massinvandring och höga födelsetal förra året ökade med 3,5 % minskade välståndet hos dess invånare, BNP per capita sjönk med -1,0 %. Om befolkningen i land B varken ökade eller minskade förra året ökade BNP per capita med +1,5 %. Invånarna i land B har en ljusare framtid än befolkningen i land A om den utvecklingen står sig.

⁵ https://sv.wikipedia.org/wiki/Arthur_Laffer

Oseriösa partier brukar ibland slå sig på bröstet i Sverige genom att på valaffischer skryta om hur många nya jobb de har skapat sedan deras parti fick makten. De kan skriva att de har skapat _____ nya arbeten. Om befolkningen ökar ännu mycket mer, genom massinvandring, har BNP per capita minskat och det oseriösa partiet vid makten har gjort invånarna fattigare. Observera att även om BNP per capita minskar kan välståndet för enskilda individer öka eftersom det är ett generellt mått.

För övrigt kan inte politiker skapa långsiktigt hållbara arbeten, i alla fall inte på sikt, däremot kan de omfördela vilka arbeten som finns. Höga skatter och en omfattande byråkrati kommer antagligen leda till att många arbeten flyttas från den privata till den offentliga sektorn. Kortsiktigt kan politiker höja skatten kraftigt och anställa många fler i den offentliga sektorn för de ökade skatteintäkterna. Är detta en långsiktigt hållbar metod? Politiker kan däremot indirekt hjälpa till att skapa nya arbetstillfällen genom att skapa ett bra företagsklimat, rättsväsende och utbildningsväsen etc.

2.3 Asylinvandring och dess konsekvenser för de halländska skattebetalarna

Då de senaste decenniernas massinvandring till Sverige har visat sig ha en starkt negativ inverkan på sysselsättningsgraden samtidigt som den medfört ett kraftigt ökat tryck på flera av sjukvårdens verksamheter, ska Region Halland utöva påtryckningar på regeringen i syfte att reducera invandringsnivåerna till en mer hanterbar nivå.

Det är inte hållbart att den offentliga sektorn finansierar massinvandring genom att exempelvis ta upp lån, sälja ut offentlig egendom, ha orimligt höga aktieutdelningar ifrån offentliga företag eller minska underhållet på offentlig egendom. Om en järnvägslinje eller ett sjukhus behöver renoveras löpande kan oseriösa politiker genom att tillämpa "lappa och laga"-metoden dra ner på underhållet men då riskeras både liv, hälsa och långsiktigt högre kostnader. Kortsiktigt kan dock denna oseriösa hantering av offentlig egendom döljas. En byggnad som inte underhålls korrekt kan exempelvis drabbas av mögel vilket kan leda till negativa hälsokonsekvenser hos de personer som vistas där.

Ofta förekommer felaktiga uppgifter i media om asylinvandrare påstått höga utbildningsnivå och sysselsättningsgrad. Statistik kan manipuleras, exempelvis räknas man i svensk offentlig statistik sedan 1970 som förvärvsarbetande om man arbetat minst en timme i veckan. 1965 och tidigare skulle man arbeta minst halvtid för att räknas som sysselsatt.⁶ Kan en vuxen leva utan bidrag om personen endast arbetar en enda timme i veckan? Oftast inte utan att ha en mindre förmögenhet.

I media brukar journalister, politiker och diverse tyckare ibland påstå att exempelvis syriska asylinvandrare har en hög andel högutbildade. SCB mäter utbildningsnivån genom att definiera en högutbildad som att den personen har minst tre års eftergymnasial utbildning, därmed rensas utbildningar som exempelvis kortare yrkesutbildningar och värnplikt bort ifrån statistiken. Arbetsförmedlingen har hittat på ett eget mått för att man ska räknas som högutbildad, de klumpar ihop riktiga högutbildade med personer som kanske gått en fyra veckors kurs i svetsning eller liknande yrkesutbildningar, ibland räknas en person som högutbildad eftersom de har gått på en koranskola!?

⁶ http://www.scb.se/Statistik/_Publikationer/BE0701_2014A01_BR_BE51BR1402.pdf sid 149

Enligt SCB:s AKU (arbetskraftsundersökning) var den totala andelen sysselsatta 2014 i åldern 20-64 år 80 procent. Bland kvinnorna var sysselsättningsgraden 78 procent och bland männen 82 procent. Bland utrikes födda var sysselsättningsgraden 67 procent totalt, 62 procent bland kvinnorna och 72 procent bland männen.

Den centerpartistiska riksdagsmannen Staffan Danielsson bad nyligen Riksdagens utredningstjänst, RUT, att utreda hur många procent av asylinvandrare (oftast benämnda som "flyktingar" i media vilket är märkligt eftersom de ofta åker på semester till sina hemländer när de fått uppehållstillstånd) som har ett heltidsarbete efter åtta år i Sverige.⁷

Som synes ovan kan en person räknas som sysselsatt om man arbetar en enda timme i veckan (ofta med kraftiga lönesubventioner till arbetsgivaren) vilket gjorde att Staffan Danielsson (C) bad RUT att utreda hur stor andel av asylinvandrarerna som efter åtta år i Sverige hade ett heltidsarbete utan lönebidrag. Endast 25 % av asylinvandrare har heltidsarbete utan lönebidrag efter åtta år i Sverige enligt RUT.

Nationalekonomen Dr Tino Sanandaji ger en motbild till de partier som ser asylinvandringen som en tävling i godhet och helt bortser ifrån dess negativa konsekvenser. Det mest oroande, enligt Tino Sanandaji, är inte att kostnaderna stiger med asylinvandringen utan att det betalas in för lite skatt, skattebasen eroderar. I en intervju i Dagens Samhälle säger Sanandaji:⁸

"– De tre kommuner som har högst andel invandrare – Södertälje, Botkyrka och Malmö – är ekonomiska katastrofzoner. Snittinkomsterna och skattebaserna fortsätter att falla år efter år. Om det inte vore för de kommunala utjämningsbidragen skulle Malmö redan vara bankrutt, säger han. – Vad händer när resten av Sverige har nått dit där Malmö befinner sig nu? Det här är inte frågor där det finns olika åsikter. Vi har officiell statistik."

2.4 Region Hallands ekonomiska läge

Region Halland har haft flera svåra år sedan finanskrisen runt 2008 och 2009. Från årsskiftet 2014/15 höjdes regionskatten med 40 öre. Ungefär samtidigt lanserades ett åtgärdsprogram som sedan döptes om till framtidsarbetet. Huvudproblemet för Region Halland har varit att kostnaderna ökar snabbare än intäkterna och det är därför som regionen arbetar med framtidsarbetet som syftar till att minska kostnadsökningstakten. Det är inte hållbart att regionens kostnader ökar mer än intäkterna. Sverige har redan ett mycket högt skattetryck och det går inte att höja regionskatten vart tredje eller fjärde år. Ett högt skattetryck kan leda till att nya småföretag aldrig skapas och att arbetstillfällena förloras för att nämna några negativa konsekvenser.

SKL, Sveriges Kommuner och Landsting, publicerade i maj 2017 en rapport som visade att det finns stora framtida problem för landets kommuner och landsting/regioner.⁹ Från och

⁷ <http://staffandanielsson.blogspot.se/2016/02/rut-rapport-25-av-flyktingar-har.html>

⁸ <http://www.dagensamhalle.se/nyhet/masspsykosen-aer-snart-slut-sedan-far-vi-oeppe-debatt-21151>

⁹

<https://skl.se/tjanster/press/nyheter/nyhetsarkiv/investeringarocheffektiviseringarnodvandigaframover.12343.html>

med 2018 väntas skatteintäkterna öka långsammare än de senaste åren samtidigt som efterfrågan på välfärdstjänster ökar snabbt.

Regeringens extraanslag i december 2015 på 42,7 miljoner kr till Region Halland för extra kostnader relaterade till asylinvandringen visar tydligt att massinvandringen kostar Region Halland stora summor varje år. Vissa asylrelaterade kostnader är lätta att se och andra asylrelaterade kostnader är svåra att sätta en prislapp på. Ett exempel bland många andra, SVT rapporterade 2016 att Polis och socialtjänst är oroande över att många afghanska s.k. "ensamkommande flyktingbarn" använder heroin.¹⁰ Region Halland ska därför årligen göra ett mångkulturellt bokslut där invandringens kostnader och intäkter utreds.

Statsminister Stefan Löfven sa i februari 2016 att Migrationsverket måste göra fler ålderskontroller på s.k. ensamkommande flyktingbarn" efter en misstänkt gruppvåldtäkt på en tolvårig pojke på ett HVB-hem i Alvesta, Småland.¹¹ Den ena misstänkte "flyktingbarnet" är 18-19 år medan den andre misstänkte "flyktingbarnet" kan vara så gammal som 45 år.¹²

I maj 2017 kom den statliga myndigheten Rättsmedicinalverket fram till att ca 75 procent av undersökta "ensamkommande flyktingbarn" i själva verket var vuxna män.¹³ Rättsmedicinalverket testade 581 s.k. ensamkommande flyktingbarn och kom efter medicinska tester av knäleden och visdomständerna fram till att en stor majoritet av de testade "flyktingbarnen" ar vuxna män.

Asylrelaterad brottslighet medför också kostnader för Region Halland. Därtill kommer höga kostnader för tand- och sjukvård för de asylinvandrare som vistas i Halland. Därför ska Region Halland arbeta för att asylinvandringen till Halland minskar radikalt genom påtryckningar på de sex halländska kommunerna, regeringen, riksdagen och berörda statliga myndigheter.

3. Personal- och arbetsmiljöfrågor

Region Halland ska verka för en förbättrad arbetsmiljö genom att tillskjuta resurser så att det blir fler händer inom vården. Ständig underbemanning leder till stress, utbrändhet, ogenomtänkta rörelser och annat som kan resultera i arbetsskador. Region Halland bör således erbjuda alla sina deltidsanställda en utökning till heltid om de själva vill.

Region Halland ska verka för fler heltidsjobb i sjukvården istället för massinvandring och mångmiljonrullning till lukrativa asylföretag som ofta skär guld med täljsten på skattebetalarnas bekostnad. Det är lätt att göra affärer när Migrationsverket tar fram sitt statliga kreditkort, slänger det på bordet och säger att det får kosta vad som helst. Migrationsverket är det enda statliga verk som aldrig behöver följa någon budget, tvärtom hejar oansvariga politiker på dem när kostnaderna stiger exponentiellt – beviset på en "generös flyktingpolitik" enligt många i etablissemanget.

¹⁰ <http://www.svt.se/nyheter/inrikes/manga-ensamkommande-anvander-heroin>

¹¹ <http://www.smp.se/alvesta/alderstest-infors-efter-misstankt-valdtakt-i-alvesta/>

¹² <http://www.expressen.se/nyheter/lofvens-krav-fler-alderskontroller/>

¹³ <https://www.rmv.se/aktuellt/de-forsta-medicinska-aldersbedomningarna-klara/>

Årligen återkommande epidemier kan ställa till stora problem för både personal och patienter inom vården, vilket många gånger kan drabba stora delar av personalstyrkan. Vinsterna att låta personalen vara hemma med full lön efter smitta är flera. Inte minst ur ett patientsäkerhetsperspektiv, då patienter ska kunna vara säkra på att bli mottagen av frisk personal som inte sprider smittan vidare.

Region Hallands personalpolitik måste vara så långsiktig att vi på sikt inte ska behöva bemanningsföretagen. Stafettläkarsystemet är otillfredsställande på många sätt. Dels kostar det mycket pengar och dels skapar det en otrygghet för den patient som måste möta många olika läkare.

Det är heller ingen acceptabel arbetssituation för den vårdpersonal som ser läkare komma och gå. Region Halland ska arbeta för att de svenska läkarutbildningarna får fler platser. Region Halland ska verka för att de befintliga läkarnas värdefulla tid skulle kunna användas på ett bättre sätt genom att fler läkarsekreterare och annan vårdpersonal anställs.

Inom Region Halland bör all personalrekrytering baseras på yrkeskompetens. All personal bör tala god svenska, uppträda professionellt i sin yrkesroll och agera på föredömligt sätt. Diskriminering får under inga omständigheter förekomma.

Det är viktigt att vårdpersonalens tid i första hand används till att arbeta nära patienten med det som den anställde är utbildad för. Innan Region Halland tar beslut om omorganiseringar av sin verksamhet är det viktigt att besluten förankras hos våra medarbetare. En lösning som kan tyckas se bra ut i teorin är kanske inte alls den bästa i verkligheten. Just därför är det av största vikt att diskutera organisationsförändringar med den berörda personalen som arbetar ute i verksamheten.

Som arbetsgivare har Region Halland ett ansvar för att motivera personalen, erbjuda kompetensutveckling och karriärmöjligheter. När personal vidareutbildat sig eller specialistutbildat sig måste det ge genomslag i lönekuvertet. Utbildning och nytänkande är två viktiga drivkrafter för utveckling. Region Halland ska klara av att internrekrytera sina chefer. Löner och arbetsvillkor bör vara attraktiva för personalen som helhet.

Självklart ska kompetens och det ansvar som en chefsposition medför avspeglas i storleken på lönekuvertet för Region Hallands högre tjänstemän. Region Halland ska arbeta emot alltför höga lönenivåer för Region Hallands högsta tjänstemän och oskäliga så kallade "fallskärmsavtal" ska inte få förekomma. För höga tjänstemannalöner sänder helt felaktiga signaler till personalen som helhet.

I värsta fall kan det verka demoraliserande och bidra till att främlingskapet ökar mellan olika personalgrupper. Vad som är alltför höga lönenivåer är en definitionsfråga. Alla löner som Region Halland betalar ut ska kunna motiveras utav de ansvariga politikerna i Region Hallands ledning.

Vid chefstillsättningar ska Region Halland ha en grundlig kvalitetssäkring av kompetensen hos de chefer som rekryterar högre befattningshavare inom personalfunktionen och högre verksamhetschefer. All tillsättning bör ske utifrån kompetens. Ingen politisk hänsyn får tas

och ingen kvotering, positiv särbehandling eller annan diskriminering ska förekomma inom Region Hallands verksamhet.

Som arbetsgivare har Region Halland ett stort ansvar när det gäller möjligheterna att tillgängliggöra arbetstillfällen för människor med funktionsnedsättning. Det är inte bara en fråga om etik och moral utan i högsta grad också en fråga om att synliggöra att människor med funktionsnedsättning är kompetenta medarbetare och en viktig samhällsresurs.

4. Jämställdhet

Region Hallands målsättning ska vara att alla individer i alla situationer tillerkänns samma grundläggande värde. Partiet motsätter sig således all form av särbehandling gällande rättigheter eller skyldigheter. Samtidigt erkänns behovet av att behandla alla patienter efter de individuella förutsättningarna. Varje möte med vården bör präglas av respekt och ett personligt, korrekt och ett värdigt bemötande.

För Region Halland ska det vara en fullständig självklarhet att män och kvinnor har exakt samma värde och att båda könen bör ha samma rättigheter, vara lika inför lagen och känna sig trygga och respekterade. Region Hallands uppfattning ska vara att det är helt upp till individen att välja sin egen väg i livet. Region Halland ska förespråka en formell jämställdhet där varken kvinnor eller män bör särbehandlas på basis av sin könstillhörighet. Om detta sedan skulle visa sig leda till att män och kvinnor inte gör allting på samma sätt, i exakt samma utsträckning, så ska Region Halland inte betrakta det som problematiskt. Inom Region Halland bör det precis som i övriga samhället vara jämställda och rättvisa löner. Omotiverade löneskillnader mellan män och kvinnor får inte förekomma.

Att män och kvinnor är exakt lika mycket värda är inte detsamma som att de också är exakt likadana. En anledning till varför det kan vara nödvändigt att behandla olika patienter på olika sätt är att det finns många betydelsefulla biologiska skillnader mellan män och kvinnor. Dessa skillnader gör att män och kvinnor drabbas av olika sjukdomar och att män och kvinnor kan uppvisa olika symptom på samma sjukdomar. För att inget av könen ska drabbas negativt är det av största vikt att vårdpersonalen är medveten om dessa skillnader och att Region Halland noga följer och bidrar till forskningsutvecklingen på området.

Sjukvården bör således inte alltid behandla alla patienter likadant. Detta gäller givetvis inte bara för skillnader mellan män och kvinnor. Alla behöver inte lika mycket tid för att förstå sin behandling. Alla är inte betjänta av exakt samma medicinska behandling. Däremot har alla patienter rätt att behandlas på ett lika bra och respektfullt sätt oavsett ålder, kön, sexuell läggning, etnicitet eller eventuell funktionsnedsättning. Region Halland har ett ansvar för att personalen regelbundet får utbildning i bemötandefrågor.

5. Omsorg om djur och natur

Region Halland ska ha uppfattningen att vi människor i våra liv endast förvaltar det vi lånar av våra barn och det vi ärvt av våra förfäder. Bevarandet och värnandet av den svenska naturmiljön skall vara en central del av Region Hallands värderingar. På samma sätt ska

Region Halland se den goda omsorgen av djur i vår omgivning som både central och självklar. Inget djur ska utsättas för onödigt lidande på grund av Region Hallands agerande.

I sin energi- och bränsleförbrukning bör Region Halland ta största möjliga miljöhänsyn samtidigt som valen också måste vara ekonomiskt försvarbara. Som ett led i ambitionen om att ta Sverige ur oljeberoendet och för att utveckla den inhemska energiindustrin bör särskilt fokus riktas mot forskning och utveckling kopplat till biobränslen och vidareutveckling av skogsråvara.

Ett problem för Region Halland att lösa är omhändertagandet av läkemedel som hanteras inom sjukvården så att dessa inte hamnar i naturen. Här bör Region Halland aktivt arbeta för en hållbar konsumtion och ett kretslopp av läkemedel för att minimera deras miljöpåverkan.

Omkringströvande i en levande natur- och kulturmiljö erbjuder livskvalitet för många människor. Den totala frånvaron av stress och stadens trafikbuller ger välbefinnande och harmoni och är en viktig del i arbetet för en god folkhälsa. En god tillgång på välskötta vandringsleder, strövområden och andra naturmiljöer bör därför prioriteras. Ur ett rättviseperspektiv är det också viktigt att tillgänglighetsanpassa strövområdena för personer med funktionsnedsättning. Personer som exempelvis använder rullstol eller rollator och barnfamiljer med barnvagnar ska också kunna använda våra strövområden runtom i hela Halland.

Region Halland måste vara ett föredöme när det gäller omsorgen om djur. Vid all upphandling bör inga inköp göras av produkter som tagits fram genom att utsätta djur för onödigt lidande. Mat som serveras hos Region Halland ska inte komma från djur som slaktats utan föregående bedövning.

Det bör löna sig att upprätthålla de mervärden som finns i det svenska jordbruket, exempelvis starka miljö- och djurhållningsvillkor. Svenskt jordbruk bör kännetecknas av miljö- och djurhänsyn. Detta innebär dock ökade produktionskostnader, vilka producenterna måste få rimlig kompensation för. Livsmedel som serveras inom Region Hallands verksamheter bör därför i så hög utsträckning som möjligt vara närodlat och fri från transfetter och gifter.

6. Kultur

6.1 Kultur och vårt kulturarv

Region Halland ska värna och levandegöra det regionala kulturarvet i Halland och på så sätt stärka vår gemensamma och samtidigt mångfacetterade svenska identitet. De regionala identiteterna, som den halländska, och kulturvarianterna bildar tillsammans svenskheten och utgör således en omistlig del av densamma.

Kulturarvet skiljer sig på ett avgörande sätt från samtidskulturen genom det faktum att de som en gång har skapat och burit de olika kulturyttringarna i de flesta fall är döda. Till skillnad från samtidskulturen kan äldre kulturyttringar alltså inte skyddas, spridas och levandegöras av sina skapare. Kulturarvet kan lära oss mycket om oss själva, både som

individer och som samhälle, om nutiden såväl som dåtiden. Det är en anledning till att stärka anslagen till kulturarvet. Andra anledningar är den nya tidens utmaningar i form av kulturarvsbrottslighet, miljöförstöring och den nya tekniken. Att skapa tillgänglighet och användbarhet såväl fysiskt som digitalt är en stor utmaning för Region Halland.

Ur ett ekonomiskt perspektiv är ett starkt och levande kulturarv en stor tillgång för bland annat besöksnäringen. Satsningar på kulturarvet kommer också en stor andel av befolkningen till del då det även bland medborgare med relativt låg inkomst och låg utbildningsnivå finns ett förhållandevis stort intresse för att exempelvis besöka museer och historiska platser och byggnader. Den i särklass viktigaste anledningen till att satsa på ett starkt och levande kulturarv är dock den betydelse detta kan ha för återskapandet av den gemensamma identiteten, samhörighetskänslan och hemhörighetskänslan i vårt samhälle. Modern forskning såväl som den historiska erfarenheten visar att den gemensamma identiteten och det starka sociala kapital som följer med denna är en helt central byggsten i formandet av ett välmående, harmoniskt och demokratiskt samhälle.

Genom införandet av kultursamverkansmodellen flyttades en betydande del av kulturpolitiken från statlig till regional nivå. Region Hallands ansvar för kulturpolitiken och därmed också för den materiella såväl som den immateriella delen av kulturarvet har alltså aldrig varit större än vad det är idag. Det är av vikt att Region Halland i sina kommunikationer med medborgarna använder sig av korrekt svenska i tal och skrift. Språkliga influenser är något naturligt. Dock finns det en skillnad på att ett ord naturligt blir en del av svenska språket och till exempel den anglifiering som skett de senaste decennierna då man helt lyfter in ett ord från det engelska språket till det svenska. Detta kan skapa förvirring bland äldre och problem med hur orden uttalas. Region Halland ska därför i så stor utsträckning som möjligt undvika detta.

Det faktum att underhållet av våra fornminnen är eftersatt på många håll är ett problem både ur ett kulturarvsperspektiv och ur ett rättviseperspektiv. Att medborgare med funktionsnedsättning hindras från att ta del av centrala delar av vårt kulturarv genom att områdena kring våra fornminnen inte sköts och tillåts växa igen är oacceptabelt.

Kulturarvsbrottsligheten har etablerat sig på oacceptabelt höga nivåer. Ovärderliga kulturskatter stjåls eller förstörs varje år. En del av kulturarvsbrotten begås medvetet men en relativt stor del kan också härledas till försumlighet och bristande medvetenhet. Exempel på detta är att gravplatser eller andra fornlämningar genom oaktsamhet förstörs i samband med jord- eller skogsbruk. Detta kan förebyggas genom att Region Halland medverkar till att informationen till berörda parter förbättras och att medvetandegraden höjs. Ett viktigt verktyg i arbetet med att höja medvetandegraden är att genom en ökad satsning på natur- och kulturarvsturism visa på de kommersiella värden som finns i bevarandet av kulturarvet och kulturlandskapet. Vid sidan av förebyggande åtgärder bör Region Halland också ställa krav på staten om skärpt straff för kulturarvsbrott och att ge polis och tull ökade resurser och befogenheter att bekämpa denna typ av brottslighet.

Bevarandet och levandegörandet av den immateriella delen av kulturarvet är om möjligt ännu viktigare än av den materiella. Region Halland bör i högre utsträckning än idag stärka och synliggöra regionala traditioner, högtider, seder och bruk genom att till exempel bidra till arrangemang av stora offentliga firanden, kulturarvsdagar, festivaler och liknande. Stödet till

föreningar och verksamheter som arbetar med att sprida och stärka äldre regionala dialekter, danser, hantverkstraditioner, mattraditioner, musik, kunskaper om naturen, myter och folksagor med mera bör höjas.

6.2 Barnkultur

Om den nuvarande sociala snedfördelningen beträffande kulturutövning och kulturkonsumtion ska kunna brytas i framtiden krävs idag en stark och levande barnkultur. Alla barn, oavsett föräldrarnas bakgrund, inkomst och utbildningsnivå, bör få en möjlighet att utveckla sin kreativitet och ta del av ett brett utbud av kvalitativa kulturupplevelser. Region Halland ska därför lägga särskild vikt vid att den kulturverksamhet vars ansvar ligger på Region Halland ständigt ser även samhällets barn och unga som sin målgrupp.

Läsförståelsen och dess betydelse för individen i dagens och morgondagens kunskapssamhälle kan knappast överskattas. Den som inte äger språket kommer sannolikt ha ytterst begränsade möjligheter att göra karriär eller att delta i den demokratiska processen. Sverige har haft en lång och stolt tradition på området men resultaten på senare år med allt sämre läsförståelse hos framförallt barn och unga är mycket oroande.

Att den primära förklaringen till försämrad läsförståelse bland barn och unga stavas oansvarig invandringspolitik och segregering av mångkulturalism finns det gott om vetenskapliga och empiriska belägg för. För att på allvar komma tillrätta med problemet krävs alltså djupgående strukturella förändringar. Tills dess att sådana förändringar är på plats måste dock åtgärder till inom ramen för skolan och barnkulturen för att motverka att problemen förvärras. Verksamheter och projekt som syftar till att befrämja kunnandet kring och intresset för läsande och litteratur bland barn och unga bör således stå i centrum för Region Hallands prioriteringar inom barnkulturen.

Helt centralt inom alla former av barnkultur är också att verksamheten bör genomsyras av en respekt för det nationella och regionala kulturarvet och att den bör bidra till att ge barnen en stark och sammanhållande regional och nationell identitet.

6.3 Kultur för äldre och sjuka

Region Halland ska arbeta för att kulturen följer människan genom hela hennes liv. Region Halland syn på kultur ska vara att den är en omistlig del i en människas vardag och livsglädje. Liksom Region Halland ska verka ur ett barnperspektiv ska Region Halland också verka för en kultur som är tillgänglig för såväl våra äldre som för sjuka och svaga.

Den moderna forskningen har visat att kulturkonsumtion och kulturutövning kan ha en stor inverkan på människors välmående och hälsa. Kulturen har därför en viktig roll att spela både i det förebyggande folkhälsoarbetet och inom ramen för sjukvården.

Region Halland bör bejaka kulturens hälsofrämjande egenskaper genom att premiera fortsatt forskning och utveckling på området och genom konkreta verksamheter i stil med Kultur på recept.

6.4 Folkbildning

Idén om en bildningsverksamhet förankrad i ett folkligt engagemang är stärkande för såväl samhällets kunskapsutveckling som gemenskap. På många håll i landet har folkbildningen och folkhögskolor utvecklats i en politiserad riktning där kunskaper och färdigheter får stå tillbaka till förmån för åsiktsstyrning i en inte sällan tveksamt demokratisk anda. I den mån Region Halland bidrar till folkbildningens och folkhögskolornas verksamheter, ska Region Halland ha skarpa krav på uppföljning och granskning för att säkerställa att utbildningarna fyller ett samhällsnyttigt syfte och att det sker på ett sätt som är förenligt med svenska demokratiska värderingar.

Den nordiska och svenska folkbildningens rötter kan sökas i 1800-talets Danmark och i den tidens nationalistiska och socialkonservativa strävanden efter en starkt medborgaranda och nationell gemenskap. Under sina tidiga år hade folkbildningen en avgörande betydelse för de mindre bemedlades chanser att nå bildning och personlig utveckling, vilket i sin tur var en viktig grund för den fortsatta demokratiseringsprocessen. Som ett komplement till det offentliga utbildningsalternativet och som en väg till social gemenskap och spridare av lusten att lära har folkbildningen även i dag en viktig roll i vårt samhälle. Därför är det också fullt rimligt att samhället via skattemedel ger ett visst stöd till folkbildningen.

Det är samtidigt fullt rimligt att mottagare av bidrag från Region Halland uppfyller vissa minimikrav på kvalitet och samhällsnyttigt innehåll. Allt annat är att visa bristande respekt för demokratin och skattebetalarnas pengar. Det är oroande att se den bristande kontroll som på många håll uppvisats och än mer av att vissa verksamheter inom folkbildningens ram, såsom till exempel det återkommande direkta och indirekta stödet till vänsterextrema grupperingar, står i direkt strid med en konstruktiv samhällsutveckling och grundläggande demokratiska principer.

Att detaljreglera den skattefinansierade delen av folkbildningen skulle vara negativt för dess utveckling. Att i viss utsträckning skärpa kvalitetskraven och förtydliga direktiven om vilka typer av verksamheter som ska kunna få regionalt stöd skall Region Halland verka för.

En viktig princip för all skattefinansierad utbildning bör vara att den ska sträva efter största möjliga objektivitet, saklighet och allsidighet. Verksamhet med inslag av stark, ensidig politisk eller religiös påverkan bör således inte kunna uppbära regionalt stöd inom ramen för folkbildningen.

Region Halland ska verka för att skattemedel används för att stärka Sveriges interna sammanhållning och nationella gemenskap, inte för att stödja samhällssplittrande projekt eller idéer som leder till motsättningar och utanförskap. Mot bakgrund av detta bör allt regionalt stöd till mångkulturalistiska verksamheter, även inom ramen för folkbildningen, dras in. Med begreppet mångkulturalistisk avses i första hand sådana verksamheter som syftar till att bejaka och förstärka kulturella, religiösa och identitetsmässiga skillnader mellan Sveriges invånare baserat på deras etniska bakgrund.

Region Halland ska arbeta för att huvudansvaret för bidragen till folkbildningen vilar på staten och kommunerna. Under förutsättning att den ekonomiska situationen tillåter och grundläggande kvalitetskrav är uppfyllda bör dock även Region Halland kunna bidra till

finansieringen. Om prioriteringar måste göras bör stödet till utbildningar som kan anses främja regional tillväxt och bevarandet av kulturarvet premieras.

7. Infrastruktur och kollektivtrafik

Region Halland ska verka för en god tillgänglighet för människor med funktionsnedsättning. Region Halland ska ha ett brottsförebyggande och trygghetsskapande perspektiv i all samhällsplanering där Region Halland är inblandade. Region Halland ska dessutom verka för att alla fysiska miljöer som Region Halland har ett inflytande över bör präglas av skönhet, trivsamt och att den estetiska utsmyckningen bör lyfta fram Hallands historia, identitet och kulturarv.

Region Hallands organisation, samhällsplanering, utformandet av infrastrukturen och våra fysiska miljöer har en stor inverkan på medborgarnas trygghet, trivsel, hälsa och identitet. Miljöer som riskerar att skapa känslor av otrygghet eller underlättar för brottslig verksamhet bör därför motverkas och förändras. Barn- och familjeperspektivet, liksom tillgängligheten för personer med funktionsnedsättning, bör också vara genomgående.

Principen om att hela Sverige skall leva ska vara viktig för Region Halland, extra viktigt för Region Halland ska vara att hela Halland ska leva. För att bland annat kunna garantera medborgare i alla delar av landet en godtagbar nivå av samhällsservice och tillgänglighet till en rimlig kostnad ska Region Hallands inställning vara att stat, landsting/regioner och kommuner behåller ett betydande mått av inflytande över infrastruktur och kollektivtrafik. Staten måste bära det övergripande och slutgiltiga ansvaret för planering, underhåll och finansiering av centrala delar av infrastrukturen såsom större vägar och järnvägsnät. Om det kan anses ligga i invånarna i Hallands intressen ska Region Halland medfinansiera vissa centrala väg- och järnvägssträckor.

Region Halland ska arbeta för att värna städernas unika särprägel, genom att undvika onödig förtätning, och Region Halland ska aktivt arbeta för att genom fler och nya vägnät till städernas ytterområden öka incitamenten hos byggföretagen att våga satsa på nya bostäder i ytterområdena. Likaså visar undersökningar på att bristande kommunikationer är en av orsakerna till arbetslöshet inom vissa områden. Genom att minska avstånden mellan stadskärnan och ytterområden ska Region Halland möjliggöra för uppkomsten av nya marknads- och mötesplatser.

Region Halland ska verka för en kollektivtrafik i Halland som alla kan nyttja. Oavsett var i Halland någon bor, vilken ålder de har eller om de lever med funktionsnedsättning bör kollektivtrafiken fungera tillfredsställande för Hallands invånare. Tillgängligheten, tryggheten, punktligheten och komforten för passagerare är viktiga för att fler ska känna att kollektivtrafiken är ett alternativ till bilen. Att fler väljer bussen eller tåget framför bilen är naturligtvis av största vikt för att minska föroreningarna och trängseln i framförallt städerna.

I valet mellan tätare avgångar respektive bättre kvalitet, ordning och tillförlitlighet inom den befintliga trafiken bör det sistnämnda prioriteras. Kostnaden är naturligtvis också en central faktor för att få fler att välja kollektivtrafiken. Biljettpriserna måste således subventioneras med skattemedel och självfinansieringsgraden för resenärerna får inte bli alltför hög.

Huruvida trafiken bör skötas av regionägda bolag eller läggas ut på entreprenad är en fråga som bör avgöras från fall till fall. Viktigast är att skattebetalarna i Halland och resenärerna i Halland får största möjliga kvalitet och nytta för pengarna och att verksamheten fungerar stabilt och långsiktigt.

Ett avgörande hinder för att kunna öka det kollektiva resandet är det faktum att underhållet av det svenska järnvägsnätet är extremt eftersatt, vilket har fått till följd att många människor varje dag kommer för sent till sina arbeten, avtalade möten, läkarbesök med mera. Detta är oerhört kostsamt, inte minst på grund av förlorad arbetstid och ersättningar för resegaranti. En ökning av underhållet kan ge möjlighet att proaktivt avhjälpa en större andel av de avvikelser i infrastrukturen och de tekniska system som annars riskerar att skapa störningar i trafiken. Region Halland ska arbeta för att upprustningen inte ska finansieras genom höjda banavgifter då det leder till en prisökning som gör att utnyttjandet av järnvägen riskerar att minska. Region Halland ska arbeta för att det utökade underhållet bör finansieras genom utökade statliga satsningar.

I syfte att få fler att åka kollektivt bör kollektivtrafiken i Region Hallands regi satsa mer på evenemangsresor. Med detta avses tillfälligt inrättade linjer till speciella evenemang. Det kan handla om allt från populära turistattraktioner och stora marknader till sportevenemang. Kommunerna i Halland bör också kunna köpa tillfälliga evenemangslinjer som ett komplement till de ordinarie linjerna.

Region Halland ska arbeta för att ordning, trygghet och service inom den regionala kollektivtrafiken förbättras genom att anställa mer servicepersonal. Ett långsiktigt personalåtagande ger bättre kundnytta än ett ständigt byte av operatörer i upphandlingar med högre personalomsättning. Många medborgare väljer tyvärr bort kollektivtrafiken på kvällar, nätter och helger av säkerhetsskäl. Region Halland ska arbeta för att kameraövervakning på bussar och tåg bör tillåtas och användas i högre utsträckning och att det bör finnas anställda vakter och servicepersonal i syfte att göra väntetiden och resandet tryggare.

I vår del av världen räcker det inte alltid med en glaskur på tågplattformen för att hålla undan vind och kyla i väntan på bussen eller tåget. Det behövs fler uppvärmda vänthallar, åtminstone vid centrala knutpunkter och större stationer, för att fler bilister ska uppleva kollektivtrafiken som ett attraktivt pendlingsalternativ. Det måste alltid finnas beredskap så att åtgärder gentemot nyckfulla väderomslag som påverkar infrastrukturens funktionssätt kan motverkas genom exempelvis snöplogning eller översvänningsbekämpning.

Att både cyklar och bilar finns kvar utan åverkan när resenären återkommer från resan är en viktig serviceprestation som man kan förvänta sig när man åker kollektivt i Halland. Region Halland ska arbeta för fler låsta cykelparkeringar. Även möjligheter till utbyggda bilparkeringar i närheten till knutpunkter bör ses över för att göra kollektivtrafiken tillgänglig även för de personer som bor långt ifrån tätorter.

Till området infrastruktur ska Region Halland också räkna många av de IT-relaterade frågorna. Som en av de viktigaste frågorna inom IT-området ska Region Halland öka användningen av öppna standarder. En sådan utveckling skulle inte bara ge möjliga kostnadsbesparingar. Genom att använda öppna standarder och inte slutna

filformat/protokoll blir man mindre beroende av specifika leverantörer och slipper kräva att medborgare ska tvingas införskaffa licenser från vissa företag för att kunna kommunicera med Region Halland.

8. Budgetförslagets yrkande - satsningar och besparingar

Det yrkas bifall till regionstyrelsens förslag med följande tilläggsyrkanden:

| | |
|---|------------------------|
| Besparing 1 – Regionen ska arbeta för att avskaffa de lokala nämnderna | + 12 800 000 kr |
| Besparing 2 – Regionen ska arbeta för att minska kulturanslaget med ca 10 % | + <u>9 000 000 kr</u> |
| Summa besparingar | + 21 800 000 kr |
| Säkerhetsmarginal om någon besparing inte ger full effekt 2018 | - <u>1 000 000 kr</u> |
| Summa besparingar efter avdragen säkerhetsmarginal | + 20 800 000 kr |
| Satsning 1 – Regionen ska arbeta för längre öppettider på minst en vårdcentral per kommun | - 10 000 000 kr |
| Satsning 2 – Regionen ska arbeta för ökade inköp av närodlat och svensk mat | - <u>5 000 000 kr</u> |
| Summa utgiftsökningar | - 15 000 000 kr |
| <i>Ett överskott, i förhållande till regionstyrelsens förslag, på:</i> | + 5 800 000 kr |

- Regionen ska årligen genomföra ett mångkulturellt bokslut där invandringens kostnader och intäkter för Region Halland utreds och presenteras för regionfullmäktige.
- Regionen ska ta kontakt med de sex halländska kommunerna, regeringen, riksdagen och berörda statliga myndigheter och kräva att asylinvandringen till Halland reduceras radikalt.