

Kulturarv för framtiden

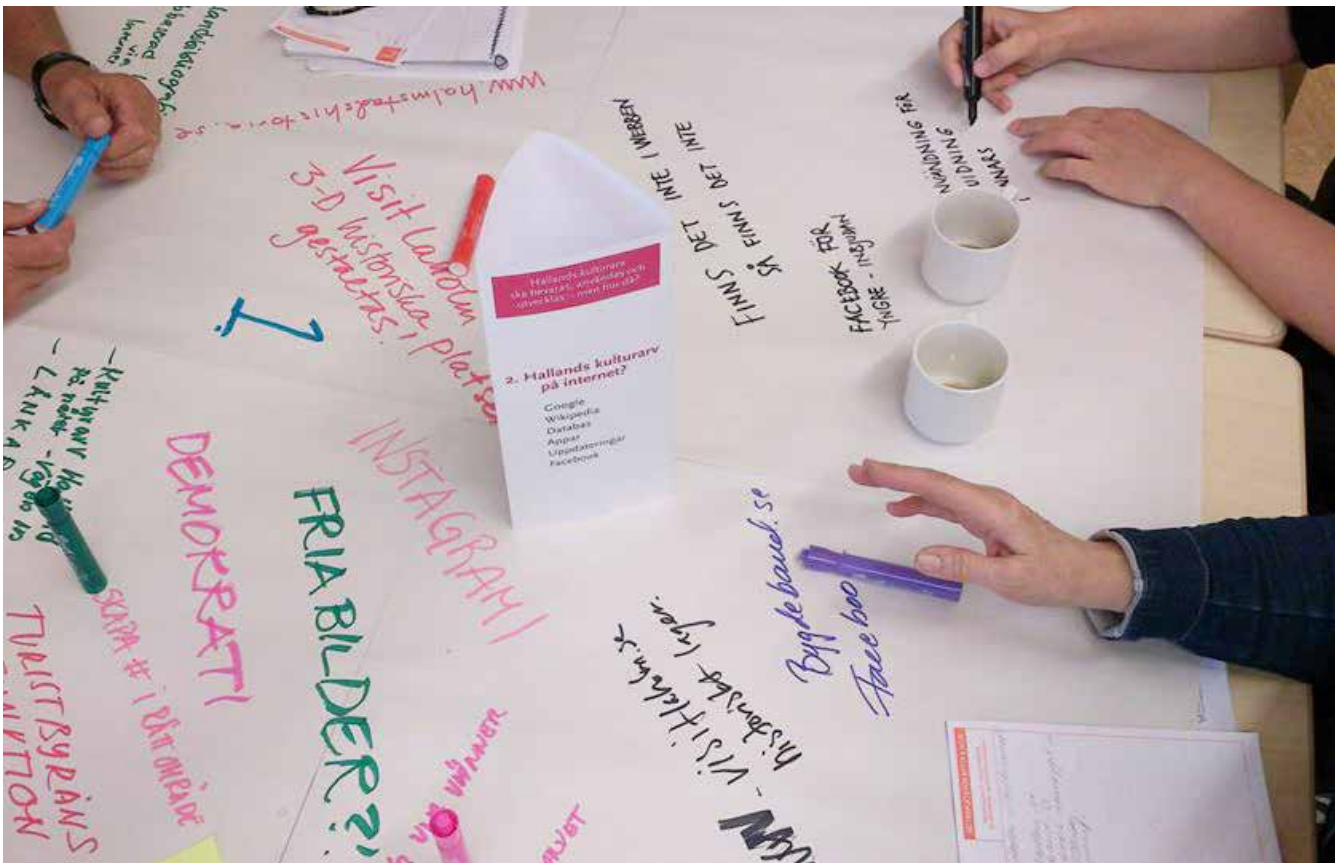
Strategiskt program för kulturarv i Halland

2017–2020



Foto: P. Leonardsson

lm tro demokrati musik fika mat **kulturarv** mus
identitet gator **kulturarv** textil hus arkeologi skrift
kulturarv genus sport färg hantverk teater **kultura**
istoria jämlikhet konst **kulturarv** hus webben sa
kulturarv sagor arkiv media natur **kulturarv** s
kläder miljö film tro **kulturarv** demokrati musik **kult**
ka museer identitet gator **kulturarv** textil arkeolo
kulturarv klubbar genus sport färg hantverk **kult**
teater **kulturarv** fest sagor arkiv **kulturarv** me
lörd ljud kläder miljö **kulturarv** film tro demokra



Bakgrund

Kulturarv för framtiden är resultatet av ett gemensamt arbete av kulturarvsektorn i Halland under 2015–16 och har tagits fram i samverkan med professionella, ideella och privata aktörer verksamma inom området. Bakom programmet står nätverket Kulturarv Halland, vilket samlar alla de offentligt styrda aktörerna i Halland.

Syftet är att samlas kring gemensamma prioriteringar och att skapa ett stöd för alla som på något sätt arbetar med kulturarvsfrågor. Med samverkan och samordning av insatser och resurser blir genomslaget av kulturarvsarbetet större.

Som utgångspunkter för strategin ligger den regionala tillväxtstrategin, de regionala och nationella kulturpolitiska målen och de nationella kulturmiljömålen.

För att säkerställa att Halland har bästa möjliga förutsättningar för en positiv utveckling finns en *Tillväxtstrategi för Halland 2014–2020*. Tillväxtstrategin pekar ut strategiska vägval och beskriver prioriteringar som är nödvändiga för att nå målet med att skapa en mer attraktiv region år 2020 än år 2014. Målen för Tillväxtstrategin är hög attraktivitet, stark konkurrenskraft och fler i arbete¹⁾.

De regionala kulturpolitiska målen syftar till att använda den regionala kulturpolitiken och dess instrument för att öka Hallands attraktivitet och utvecklingskraft. Det ska bland annat ske genom att värna, vårda och utveckla vårt materiella och immateriella kulturarv²⁾.

De nationella kulturpolitiska målen är vägledande för all kulturverksamhet i landet. De säger att kulturen ska vara en dynamisk, utmanande och obunden kraft med yttrandefriheten som grund och att alla

ska ha möjlighet att delta i kulturlivet. Kreativitet, mångfald och konstnärlig kvalitet ska präglade samhällets utveckling. För att uppnå målen ska kulturpolitiken bland annat främja ett levande kulturarv som bevaras, används och utvecklas³⁾.

Riksantikvarieämbetets Vision Kulturmiljö 2030 betonar kulturarvets betydelse för ett långsiktigt hållbart samhälle och är en av utgångspunkterna för det fortsatta samarbetet kring kulturarvsfrågorna i Halland.

Från 2014 gäller fyra *nationella kulturmiljömål* som även ska vara vägledande för kulturmiljöarbetet på regional och kommunal nivå. Målen är:

- Ett hållbart samhälle med en mångfald av kulturmiljöer som bevaras, används och utvecklas.
- Människors delaktighet i kulturmiljöarbetet och möjlighet att förstå och ta ansvar för kulturmiljön.
- Ett inkluderande samhälle med kulturmiljön som gemensam källa till kunskap, bildning och upplevelser.
- En helhetssyn på förvaltningen av landskapet som innebär att kulturmiljön tas till vara i samhällsutvecklingen⁴⁾.

Förutom de regionala och nationella styr- och policydokumenten har det på senare år kommit flera initiativ från EU. EU-kommissionen har i ett meddelande lagt fram *En integrerad kulturarvsstrategi för Europa*, där kommissionen undersökt vad EU kan göra för att utveckla kulturarvets eget värde och utnyttja dess ekonomiska och samhälleliga potential. Kommissionen drar bland annat slutsatserna att kulturarvet är en underskattad tillgång för ekonomisk tillväxt och social hållbarhet och att sektorn genomgår stora förändringar⁵⁾.

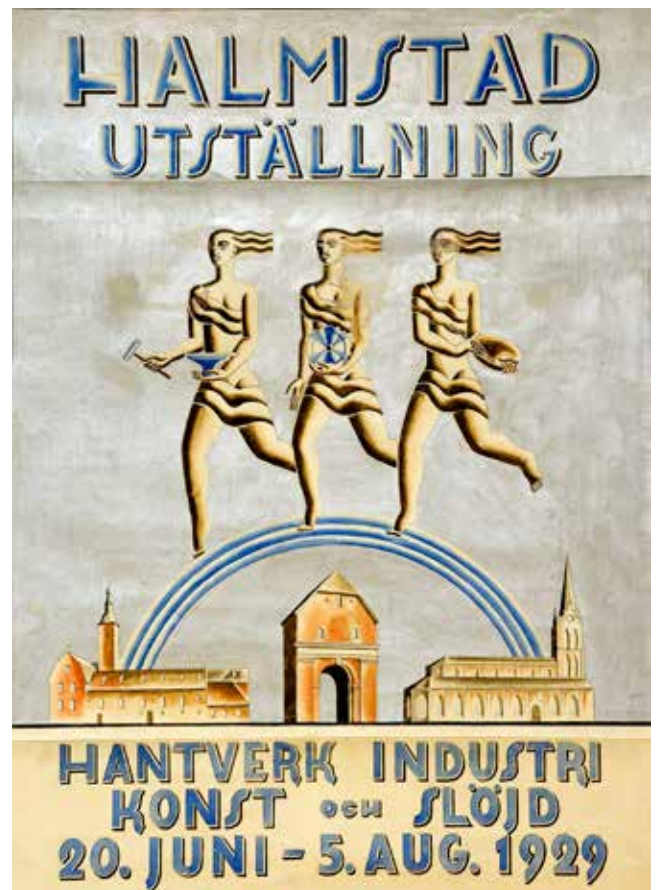
1) *Tillväxtstrategi för Halland 2014-2020: Strategiska val och prioriteringar för regional tillväxtpolitik i Halland*

2) *Halland – Bästa livsplatsen: regional utvecklingsstrategi 2005-2020*

3) *Tid för kultur*: Regeringens proposition 2009/10:3

4) *Kulturmiljöns mångfald*: Regeringens proposition 2012/13:96

5) Meddelande från Kommissionen till Europaparlamentet, Rådet, Europeiska ekonomiska och sociala kommittén samt Regionkommittén: *En integrerad kulturarvsstrategi för Europa*, Bryssel 22.7.2014



Vad menas med kulturarv?

Kulturmiljö, kulturarv och hållbar utveckling är begrepp som ofta förekommer i texten och som inte alltid är alldeles självklara. Vi använder Riksantikvarieämbetets (RAÄ) definitioner av dessa begrepp.

Kulturarv avser såväl materiella som immateriella uttryck. Kulturarv omfattar traditioner, språk, konstnärliga verk, historiska lämningar, arkiv- och föremåls-samlingar samt kulturmiljöer och kulturlandskap som överförs från generation till generation.

Vad som betraktas som kulturarv förändras med tiden och är ett uttryck för samhällets skiftande värderingar. När det skrivs i bestämd form – kulturarvet – innefattar det en mångfald av kulturarv.

Kulturmiljö avser den av människan påverkade fysiska miljön. Det kan gälla alltifrån enskilda objekt till stora landskapsavsnitt. Kulturmiljön är en del av kulturarvet.

Kulturarvsområdet avser det fält inom vilket det görs insatser för kulturarvet. Inom kulturarvsområdet verkar många olika aktörer, såväl offentligt finansierade som ideella och privata.

Kulturarvsarbete avser arbete med kulturarv som utförs av aktörer inom kulturarvsområdet, liksom av andra aktörer som ska beakta kulturarv i sin verksamhet.

Hållbar utveckling avser samhällsförändring med hänsynstagande till tre olika dimensioner: ekonomisk, social och miljömässig. Kulturarvet berör och berörs av alla tre dimensionerna. Hållbar utveckling handlar i grunden om att samhället ska planera för och tillfredsställa sina aktuella behov, utan att äventyra kommande generationers möjligheter att tillgodose sina behov.



Prioriteringar för kulturarvsarbetet i Halland

Se kulturarvet som en del av en hållbar och attraktiv livsmiljö

Kulturarvet har stor betydelse för att Halland ska utvecklas på ett ekonomiskt, ekologiskt och socialt hållbart sätt. Tillsammans med naturen utgör kulturmiljöer viktiga mötesplatser för rekreation och reflektion, och betyder därför mycket för hälsa och välbefinnande. Det ger hallänningen en mångfald av berättelser och perspektiv på tillvaron.

Utifrån en helhetssyn på Hallands kulturlandskap kan fokus sättas på de stora sammanhangen och de stora förloppen, och på hur dessa har samspelat till att bilda den verklighet vi lever i idag och därmed också skapat förutsättningar för framtiden. Det är även viktigt att belysa klimatförändringarnas påverkan på kulturmiljön och att utveckla verktyg för att möta kommande klimatrelaterade effekter.

Vissa kulturmiljöer har särskilda förutsättningar för att öka Hallands synlighet nationellt och internationellt för upplevelser av kultur och kulturarv. I kulturmiljöerna ingår fornlämningar, som i högre grad kan bli en resurs för att skapa attraktivitet för landsbygden.

Vi vill samverka kring:

- projekt med fokus på social hållbarhet och hälsa
- fortsatt arbete med klimatförändringars påverkan på Halland
- att föra in kulturarvet i arbetet med destinationsutveckling.

Förstärka samverkan och samordning av det regionala kulturarvsarbetet

En grundförutsättning för utveckling av kulturarvsområdet är samordning av målsättningar och resurser. Aktörerna är många och har olika utgångspunkter och perspektiv – de är ideella, offentligt finansierade och privata. Region Halland, i nära dialog med bland annat Stiftelsen Hallands Läns museer och Länsstyrelsen, bör ta ett särskilt ansvar för att samarbete och samverkan i Halland utvecklas. Vi ska verka för ökad kommunikation med invånarna och för fler samarbetsprojekt mellan den ideella sektorn och den offentligt finansierade, i synnerhet när det gäller kunskaps- och forskningsprojekt.

Vi vill samverka kring:

- samarrangemang i samband med Europeiska Kulturarvsdagen
- fortsatt utveckling av samarbetet i regionen inom hela kulturarvsområdet
- samordning och utveckling av tekniska resurser

Förstärka forskning, kunskap och bildning om kulturarvet

Senare års arkeologiska undersökningar och bebyggelseinventeringar har resulterat i en stor mängd ny kunskap som kan ligga till grund för utvecklingen av det regionala kulturmiljöarbetet. Samtidigt som nya kunskaper nåtts är dock andra delar av Hallands historia fortfarande outforskade. Det behövs därför satsningar på ny forskning, inklusive grundforskning. Ett angeläget område är vårt tysta eller bortprioriterade kulturarv – varje tid gör sitt val av vilka delar av kulturarvet som uppmärksammas och de delar som väljs bort blir ett tyst kulturarv. För att alla ska känna tillhörighet är det viktigt att lyfta fram även kulturarv som tidigare generationer av en eller annan anledning valt bort.

Vi vill samverka kring:

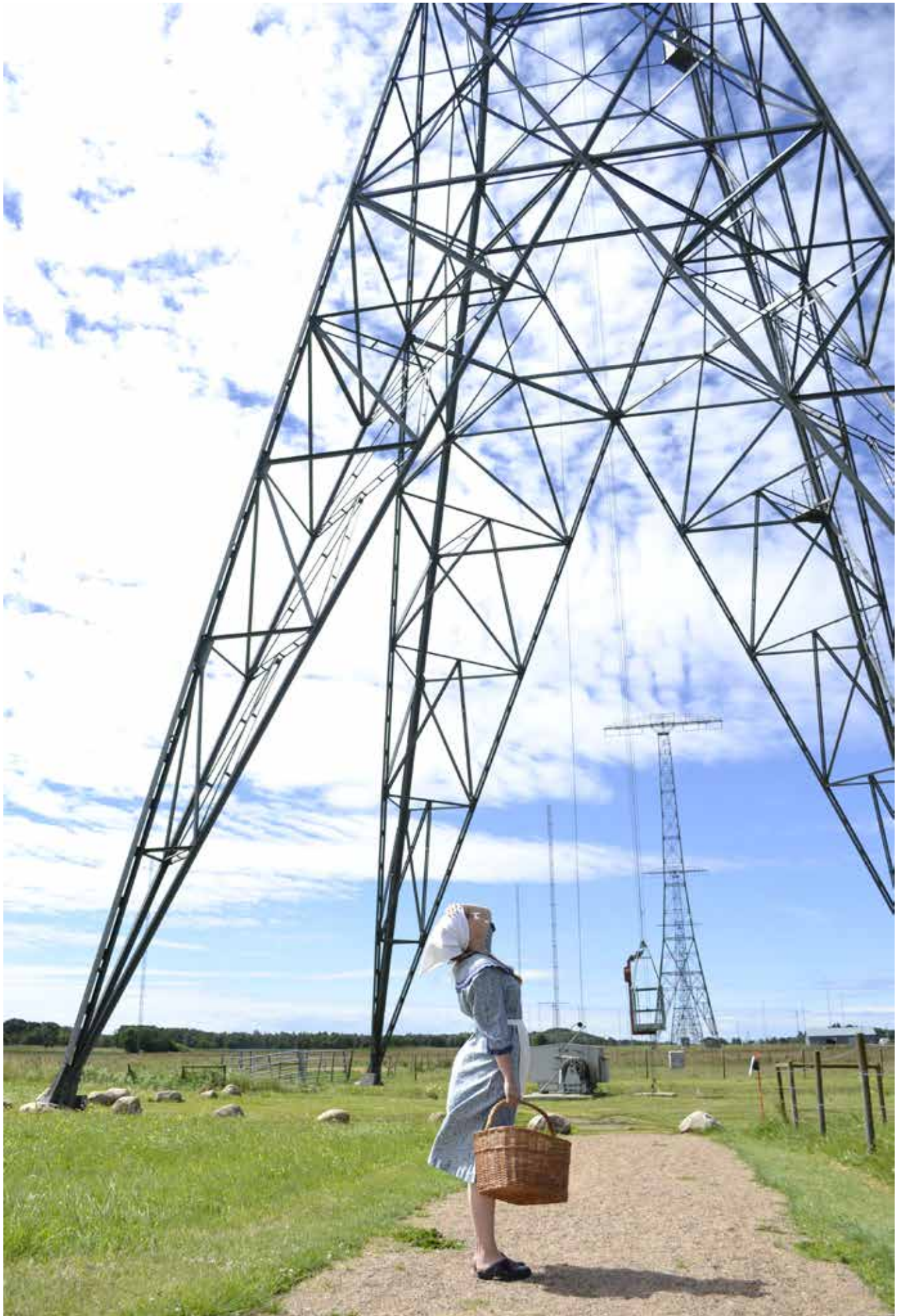
- tvärvetenskaplig forskning och utveckling kring tysta kulturarv
- teknikutveckling för forskningsändamål
- experimentell verksamhet

Öka tillgängligheten till kulturarvet

Nya medier och teknikutveckling har öppnat nya vägar för att skapa, söka och sprida kulturarvet. Därmed kan tillgängligheten till kulturarvet öka med barn och unga som en prioriterad målgrupp. För att göra det tillgängligt är det viktigt med mötesplatser. Aktiviteter under Europeiska kulturarvsdagen kan samordnas och utvecklas till att bli en samlingspunkt för alla med intresse för kulturarvsfrågor. Allas inkludering kan också underlättas genom att Hallands historia förmedlas med ett internationellt perspektiv.

Vi vill samverka kring:

- kommunikation och förmedling
- fysiskt tillgängliggörande av kulturmiljöer
- särskilda satsningar på tillgänglighet till exempel via ny digital teknik.



Kulturarvsområdets aktörer

Aktörerna är många inom kulturarvsområdet och specialiteterna växlar från byggnadsvård och arkeologi till föremålssamlingar och arkiv. När det gäller att göra kulturarvet känt och tillgängligt vilar ett stort ansvar på de offentligt finansierade institutionerna som måste ta ett extra ansvar för det samlade regionala kulturarvsarbetet.

Sedan 2015 samverkar de halländska kulturinstitutionerna i nätverket Kulturarv Halland. Nätverket syftar bland annat till att skapa ett effektivare arbetssätt och ökad samverkan genom att föra samman kompetenser inom det halländska kulturarvsområdet.

Kännetecknande för kulturarvsområdet är annars det stora inslaget av frivilliga som verkar inom fältet, inte minst inom hembygdsrörelsen och släktforskningen.

Det finns också ett stort antal *privata* och *ideella* museer, organisationer, stiftelser med mera som på ett eller annat sätt bedriver kulturarvsarbete i Halland. Det är en karta som ständigt förändras, där nya tillkommer och gamla försvinner. Det de alla har gemensamt är dock att de brinner för sin verksamhet och för kulturarvets betydelse. Utöver dessa finns det en mer eller mindre konstant kärngrupp av aktörer som ofta tar ett långsiktigt ansvar. Nedan följer en grov beskrivning av dessa.

Länsstyrelsen är statens representant i Halland och arbetar inom kulturmiljöområdet med tillsyn, tillståndsfrågor och utveckling.

Region Halland har det övergripande regionala utvecklingsansvaret och fördelar såväl regionala och statliga anslag och bidrag inom hela kulturområdet, inklusive kulturarv.

Mycket av det viktiga kulturarvsarbetet sker lokalt i *kommunerna*. Det tar sig uttryck i allt från driften av museer och besöksnäring till planering och byggande. De kulturhistoriskt intressanta besöksmålen ligger också fysiskt i en kommun, särskilt kan här framhållas *Åskhults by* i Kungsbacka, *Lugnarohögen* i Laholm och *Hagbards galge* i Falkenberg.

Stiftelsen Hallands länmuseer är den enskilt största aktören inom kulturarvsområdet och har uppdraget

att bedriva och utveckla regional museiverksamhet i Halland. Stiftelsen bedriver publik verksamhet, uppdragsverksamhet och kunskapsuppbyggnad. Stiftelsen äger och förvaltar dessutom regionens största kulturhistoriska föremålssamling samt flera kulturhistoriska byggnader. I samverkan med Statens Fastighetsverk bedriver stiftelsen verksamhet vid Varbergs fästning genom Hallands kulturhistoriska museum som är regionens mest besökta kulturmiljö.

Arkivrörelsen förvaltar och tillgängliggör offentliga och enskilda arkiv.

Världsarvet Grimeton är Hallands enda världsarv och förvaltar, underhåller och tillgängliggör radiostationen i Grimeton.

Garnisonsmuseet är Hallands enda statligt finansierade museum, och ansvarar för garnisonens i Halmstad historia men också mer allmänt om regionens krigs- och militärhistoria.

Högskolan i Halmstad är regionens akademiska centrum och bedriver utbildning och forskning inom flera kulturarvsrelaterade områden.

Hembygdsrörelsen är Hallands största folkrörelse med ca 20 000 medlemmar. Hembygdsrörelsen förvaltar, vårdar och tillgängliggör det lokala kulturarvet på ideell basis.

Film, media och spelbranschen har de senaste decennierna fått en allt större påverkan på hur det kollektiva historiemedvetandet utformas. Aktörer inom dessa områden är därför viktiga parter i det regionala kulturarvsarbetet.

Privata ägare av kulturhistoriska byggnader och miljöer är en viktig part i förvaltning och utveckling av kulturhistoriska miljöer och byggnader.

Region Hallands roll är att samordna och strategiskt leda det regionala arbetet inom kulturarvsområdet. Detta görs bland annat genom nätverket Kulturarv Halland. Samarbetet inom nätverket bör på sikt utvecklas och utökas utifrån en gemensam strategi för kulturarvsarbetet i regionen. Region Halland fördelar också statliga och regionala anslag, samt projektmedel.



HALLANDS
ARKIVFÖRBUND

HALLANDS KONSTMUSEUM



Kungälv kommun




SVERIGES
MILITÄRHISTORISKA ARV
UPPLEVELSEMUSEER



 Region Halland
Kultur i Halland



Kulturarv Halland är ett nätverk med representanter från det offentligt styrda kulturarvsarbetet i Halland.