



1

Begrepp

- Bräddning

En bräddning är ett tillfälligt utsläpp av avloppsvatten som sker när ledningsnätet eller reningsverk blir överbelastat. Det är en viktig systemfunktion som finns för att minska risken för översvämningar vid mycket regn.

- Tillskottsvatten

Används här för flödestillskott utöver spillvatten i spillvattenförande ledningar. Begreppet "oidkommande vatten" har tidigare använts för att beteckna samma sak.

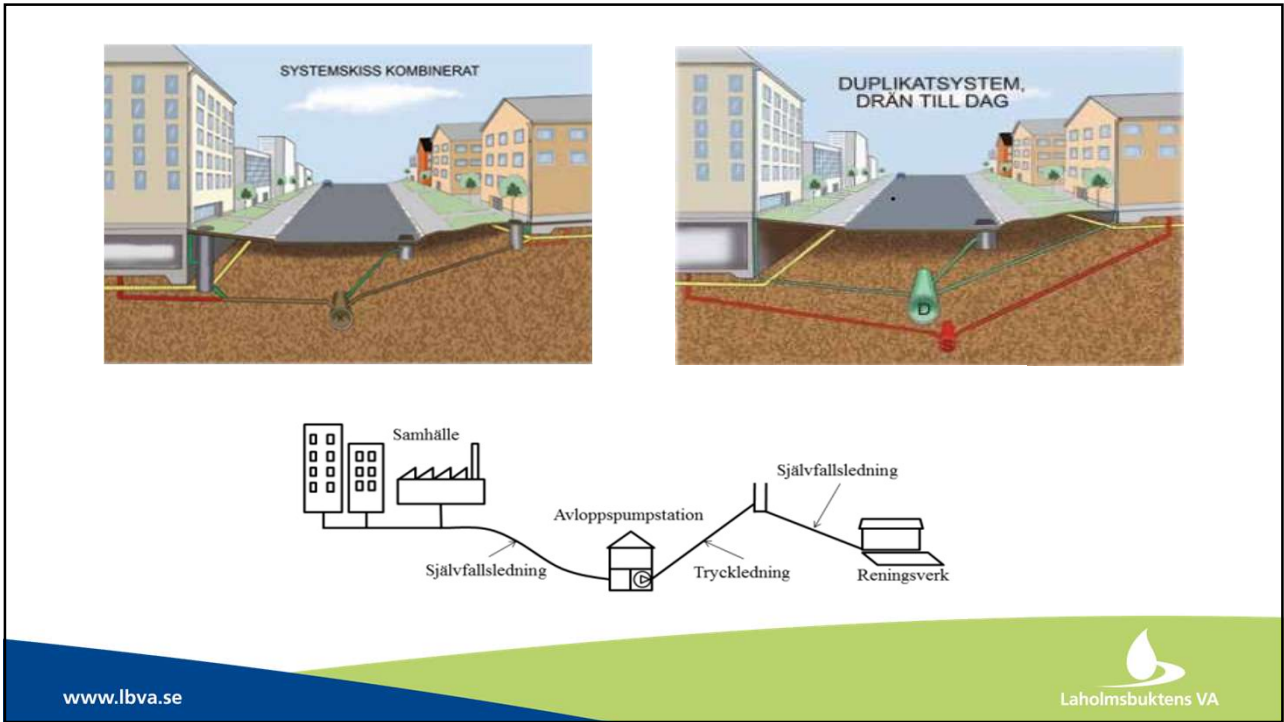
- Kombinerat system

Definieras som avloppssystem med gemensam ledning för spillvatten, dagvatten och dräneringsvatten.

- Duplikat system

Duplikatsystem definieras som ett **separerat system** med skilda ledningar för spillvatten och dagvatten.

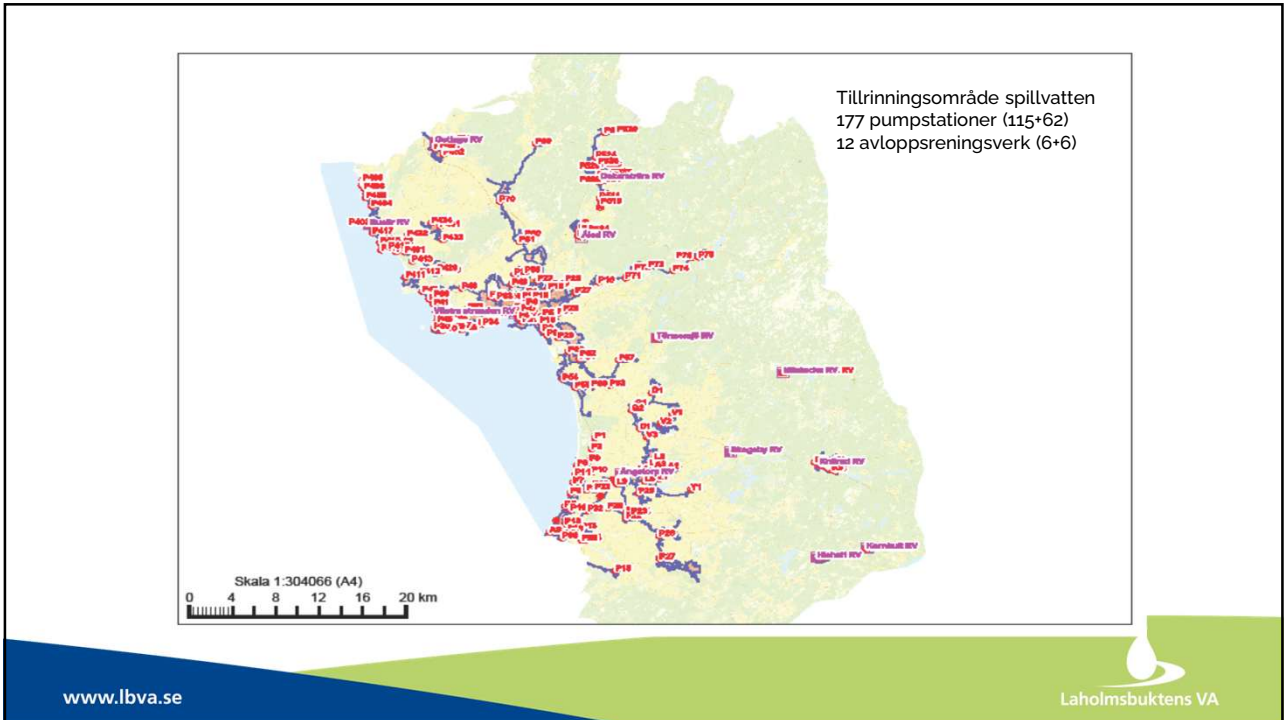
2



www.lbva.se



3

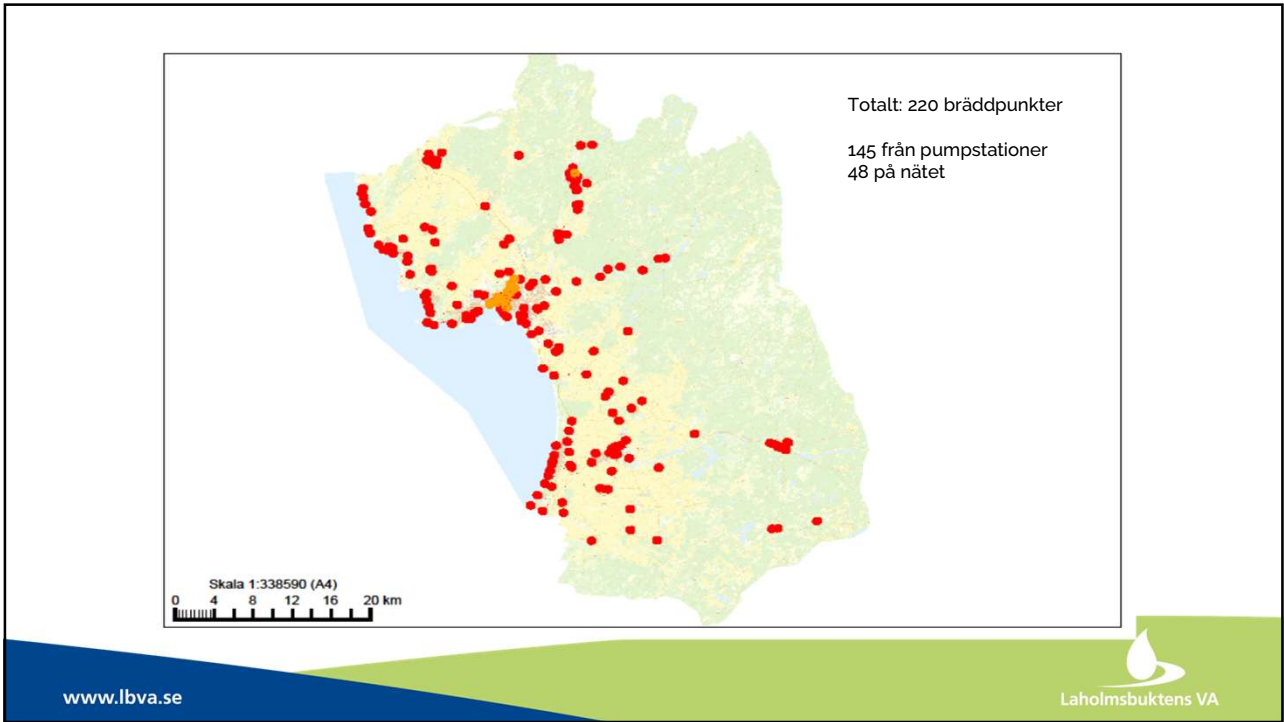


Tillrinningsområde spillvatten
177 pumpstationer (115+62)
12 avloppsreningsverk (6+6)

www.lbva.se



4

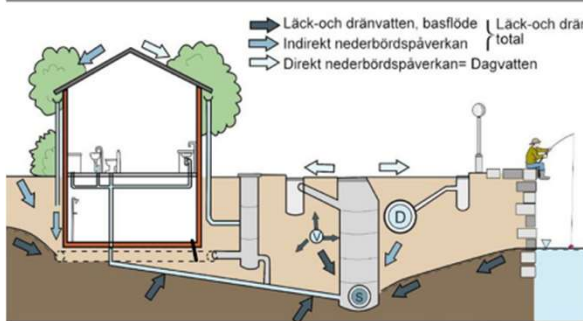


5



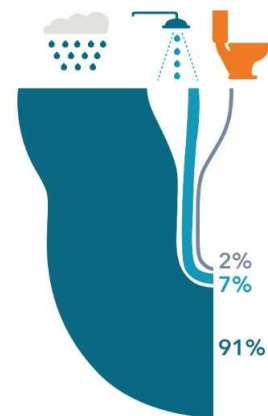
6

Tillskottsvatten är främsta orsaken till bräddning



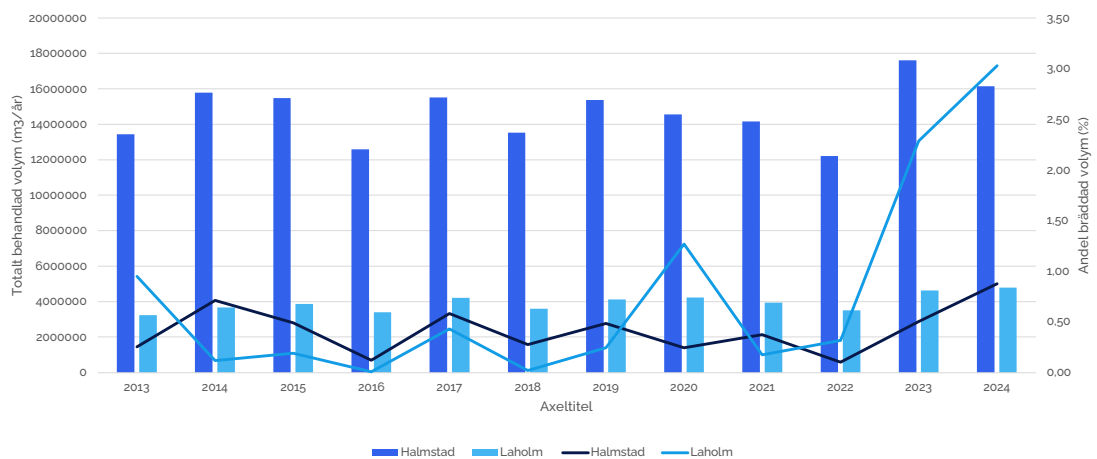
- Kapacitetsbrister i ledningsnätet
- Stopp i avloppet
- Tekniska fel

Innehåll i bräddvatten



Det mesta av det bräddade vattnet är regnvatten. En liten del utgörs av dusch-, tvätt- och diskvatten och cirka 2 procent avloppsvatten från toalett.

Bräddade volymer jämfört med behandlad volym



Konsekvenser

- Miljöpåverkan – bakterier, syreförbrukande ämnen, näringsämnen
- Badvattenkvalitet



www.lbva.se

Laholmsbuktens VA

9

VA-organisationens ansvar (lagstiftning)

- LAV (2006:412) "Vattentjänstlagen"
- NFS (2016:6) Vägledning föreskrifter om rening och kontroll av utsläpp av avloppsvatten från tätbebyggelse.
- EU-avloppsdirektiv 2024/3019 (Svensk lag senast 31 juli 2027)
- Integrerade förvaltningsplaner för avloppsvatten från tätbebyggelse
- Bräddning utgör mer än 2 % av den årliga uppsamlade belastningen i avloppsvatten beräknat vid torrvädersflöde

www.lbva.se

Laholmsbuktens VA

10

Krav enligt lagstiftning och föreskrifter

- **Kontroll:**

Volymen av bräddat avloppsvatten ska bestämmas genom mätning eller beräkning för utsläpp från ledningsnät som är allmänna.

- **Rapportering:**

Rapporteringskrav gäller för antal bräddningar, platser och total volym av bräddat vatten.

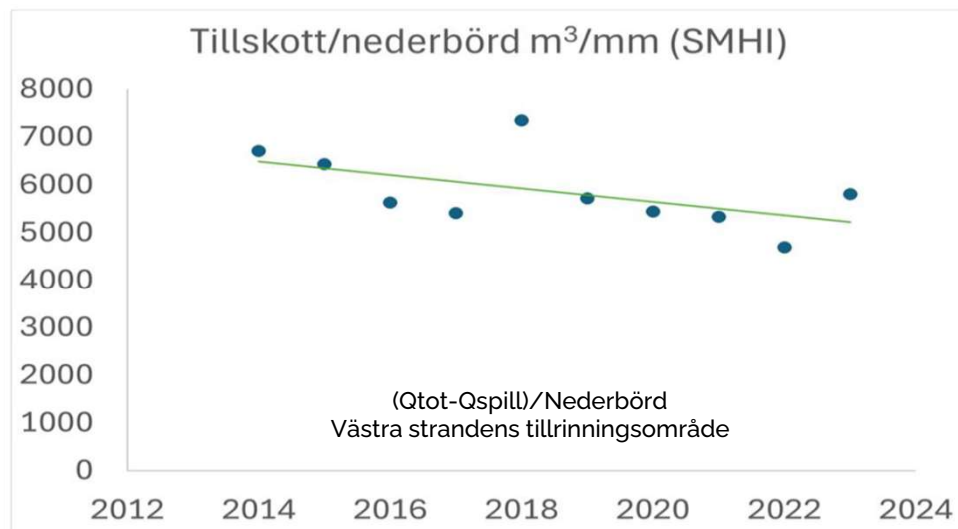
- **Egenkontroll och anmälan:**

Verksamhetsutövare ska omedelbart underrätta tillsynsmyndigheten vid bräddning som kan leda till olägenhet för hälsa eller miljö.

Syftet är att fastställa omfattningen av bräddningarna, bedöma miljöpåverkan och ge underlag för åtgärder.

Andel bräddad föroreningsmängd av totalt utsläppt föroreningsmängd Laholm (Ångtorp)

	2022	2023	2024
BOD	2 %	13 %	16 %
Totalkväve	0,4 %	2 %	3 %
Totalfosfor	0,9 %	7 %	11 %



Vad gör LBVA framåt



Laholm hösten 2025



www.lbva.se


Laholmsbuktens VA

15

Laholm vad har gjorts?

- Pumpstation i Norra Mellbystrand renoverad
- Piggat tryckledning som var sandfylld
- Relinat ca 1200 meter ledning
- Höst 2025 renovera 25 brunnar
- Flödesmätning



www.lbva.se


Laholmsbuktens VA

16

Halmstad hösten 2025

- Relinar ca 2000 meter ledning
- Renoverar ca 30 brunnar



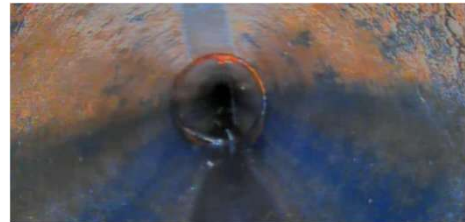
www.lbva.se


Laholmsbuktens VA

17

Oskarström

- Ledningsnätets status
- Påverkan av tillskottsvatten
- Flödesmätning



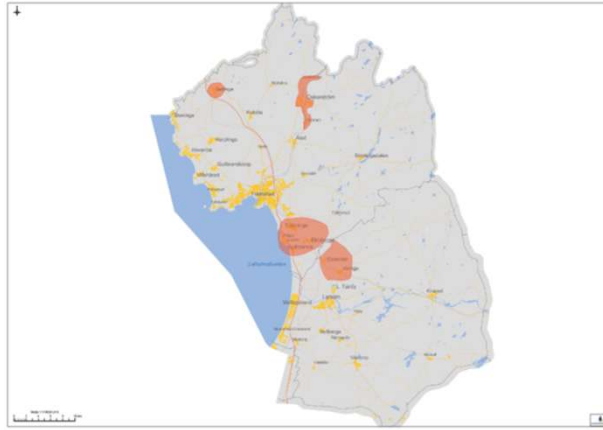
www.lbva.se


Laholmsbuktens VA

18

Hur fortskrider det strategiska arbetet?

- Flödesmätning
- Grundvattenpåverkan
- Simulering
- Nederbörd



Vad förvaltar LBVA

- 3000 kilometer ledningsnät
- 53 km kombinerade ledningar
- Duplikat och dess fördelar i tillskottsvattenarbetet

